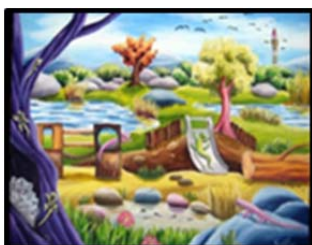


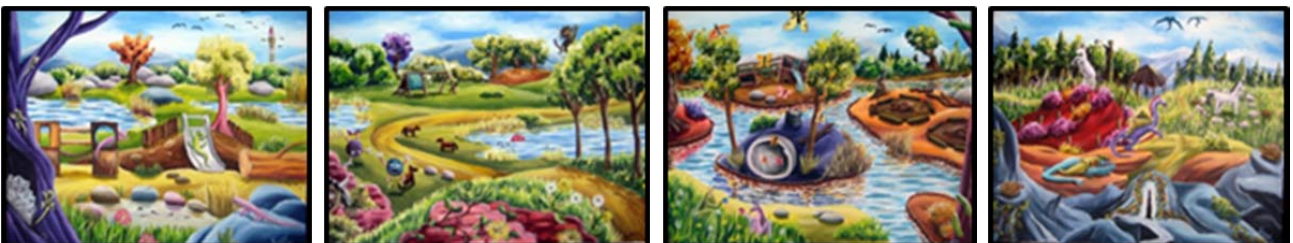
- K** - *ompetencer*
- I** - *nklusion*
- L** - *eg & Læring*
- D** - *esign*
- E** - *ngagement*
- M** - *edbestemmelse*
- O** - *msorg*
- S** - *amspil*
- E** - *mpati*
- N** - *ærvær*



***Når de leger,
gi`r livet genlyd i deres leg.
Vild og gennemtrængende eller
dyster og rå.
Giver det genlyd – så længe det må.***

***Alt hvad de tror og ved om det
virkelige
gør de til leg, det er det mærkelige.
Voksne tror, at leg er tidsfordriv.
De ta`r fejl, for leg er liv.***

(Signaturen ”Kejan”)



Førord

1 Januar 2012 blev 4 institutioner i sydvest kvarteret fusioneret, til det vi i dag kender som Daginstitutionen Kildemosen.

Igennem de sidste 2,5 år har vi været igennem en længerevarende arbejdsproces for at nå til dette resultat en fælles læreplan.

Vi startede ud med at personalegrupperne fra de 4 huse bidrog med værdier og praksis kendt fra eget hus, disse resultater blev grundlaget for en pædagogisk dialog som derefter blev sammenskrevet og kvalificeret i ledelsesteamet.

Hver afdeling havde desuden sin repræsentant i institutionens tværgående læreplansgrupper natur, kultur, sprog og motorik. I hvert team blev der udarbejdet smitter om den pædagogiske praksis som Ledelsen har kvalificeret. Efterfølgende er samtlige materialer samlet, redigeret og renskrevet.

Sammen med læreplanen findes et litteratur kompendium, med artikler og bøger der danner grundlag for vores pædagog faglige tænkning.

Bagerst i læreplanen er bilag med de aktuelle og overordnede smitter for alle 6 læreplanstemaer for 0-3 års området og 3-6 års området

Kildemosens vision er at være et pædagogisk flagskib og vores ambition er at være:

- I top med børns læring, et kreativt børnemiljø og forældrenes tilfredshed
- I front med læringsfaglig pædagogisk professionalisme – i dagligdagen samt i faglige miljøer.

Målet med vores læreplan er at synliggøre, hvordan vi arbejder henimod vores vision. Vi har valgt at opdele vores pædagogiske læreplan i fire afsnit:

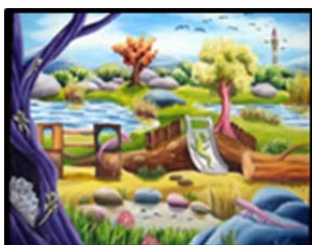
I det første afsnit beskriver vores læringssyn. I Afsnit 2 præsenterer vi de 6 pædagogiske værdier, som er fundamentet for og omdrejningspunkterne i vores pædagogiske arbejde. I det 3. afsnit beskriver vi vores syn på, og tilgang til centrale elementer i vores pædagogiske arbejde. Børn i udsatte positioner, Overgange i børns liv, Børnemiljø, Forældresamarbejde, Forældrebestyrelsen, Ledelsen og Studerende. I det 4. afsnit beskriver vi vores pædagogiske arbejde med de seks læreplanstemaer.

Rammen for vores læreplan er Kolding kommunes overordnede ramme for arbejdet med de pædagogiske læreplaner i dagtilbud i Kolding kommune. Den kommunale overordnede ramme er beskrevet i en pjece, der kan hentes her:

<http://kortlink.dk/dzeu>

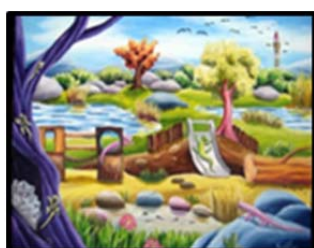
***Kildemosens pædagogiske læreplan er revideret januar 2015
God læselyst.***

***Vibeke Mortensen
Institutionsleder***



Indholdsfortegnelse

1.Vores Læringssyn	5
2.Vores 6 pædagogiske værdier	6
<i>"Fokus på børnenes ressourcer"</i>	6
"En anerkendende tilgang"	7
"En Inkluderende tilgang"	9
"Leg"	10
"Design og innovation"	11
"Faglighed i bevægelse"	12
3.Centrale pædagogiske elementer	13
Børn i udsatte positioner.....	13
Overgange i børns liv	14
Børnemiljøet	15
Ledelse	16
Forældresamarbejde	16
Studerende.....	17
4.Det konkrete arbejde med den pædagogiske læreplan	17
Årshjul og tværgående teams.....	18
Didaktisk ramme for arbejdet med pædagogiske læreplaner	18
De seks læreplanstemaer.....	20
Alsidig personlig udvikling	20
Sociale kompetencer	20
Sproglig udvikling	21
Krop og bevægelse.....	22
Natur og naturfænomener	22
Kulturelle udtryksformer og værdier	23
Litteraturlisten og bilag	24



1. Vores Læringsyn

vores læringsyn baserer sig på moderne læringsteori (eks. Stig Brostrøm, Dun og Dun), der retter fokus på, at alle børn lærer forskelligt og at barnets læring skal ses i et socialt og relationelt perspektiv. Barnet lærer og udvikler sig hele tiden i samspil med nogen eller noget. Kvaliteten af disse samspil er derfor afgørende for børns læring. Ansvar for kvaliteten af disse samspil ligger hos os. Derfor vægter vi at arbejde bevidst og reflekteret med at kvalificere børns samspil med hinanden, med os voksne og med miljøet – sådan at samspillene støtter og fremmer børns læring bedst muligt.

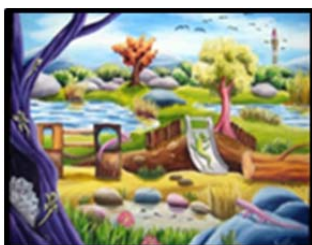
En stor del af børns læring foregår ved, at børnene erfarer og tilegner sig omverdens indtryk gennem deres sanser – dvs. æstetisk. Derfor vægter vi i Kildemosen i at arbejde med æstetiske læreprocesser ved at støtte børnenes bearbejdning og erkendelse af sanseindtryk, så sanselige erfaringer og oplevelser skaber læring hos barnet

læringsprocesser kan være målrettede og planlagte af os voksne, indlejret i hverdagslivet, spontane eller en del af børnenes leg og miljø. Inspireret af læringsteoretikeren Basil Bernstein, ser vi læring som processer, der udspiller sig i tre overordnede "læringsrum" – I hver af disse læringsrum er vores rolle forskellig:

- Et overvejende voksenstyret læringsrum: Her går vi forrest og vil noget med børnene. I dette læringsrum tilrettelægger vi aktiviteter og planlægger processer med et pædagogisk mål for øje.
- Et voksenstøttet læringsrum: I dette læringsrum har både børn og voksne stor indflydelse og lader sig gensidigt inspirere af hinanden. Her er vi voksne rettet mod børns perspektiver.
- Et børnestyret læringsrum, hvor børnene selvstændige eksperimenter og leg er grundlaget for deres læring. Vores rolle er at kvalificere dette læringsrum – dels at sørge for at der er inspirerende steder og muligheder, dels kontinuerligt at udvikle disse steder ud fra børnenes interesser og behov og dels at have fingeren på pulsen ift. det sociale børneliv i dette rum.

Centrum for vores arbejde med børns læring i de forskellige læringsrum er de seks læreplanstemaer, der er beskrevet i dagtilbudsloven:

- Alsidig personlig udvikling
- Sociale kompetencer
- Natur og naturfænomener
- Krop og bevægelse
- Sprog
- Kulturelle udtryksformer og værdier



2. Vores 6 pædagogiske værdier

I dette afsnit vil vi beskrive de 6 pædagogiske værdier:

- "Fokus på børns ressourcer"
- "En anerkendende tilgang"
- "En inkluderende tilgang;
- "Leg"
- "Design og innovation"
- "Faglighed i bevægelse"

der er omdrejningspunktet og platform for vores pædagogiske arbejde. Værdierne giver dermed retning til og danner grundlag for vores pædagogiske praksis. Vi har bygget afsnittet op, sådan at hver værdi har sit eget underafsnit, hvor vi først beskriver dels vores forståelse af værdien og dels vores faglige inspiration til det pædagogiske arbejde med værdien. Herefter beskriver vi, hvordan værdien konkret afspejler sig i vores pædagogiske praksis.

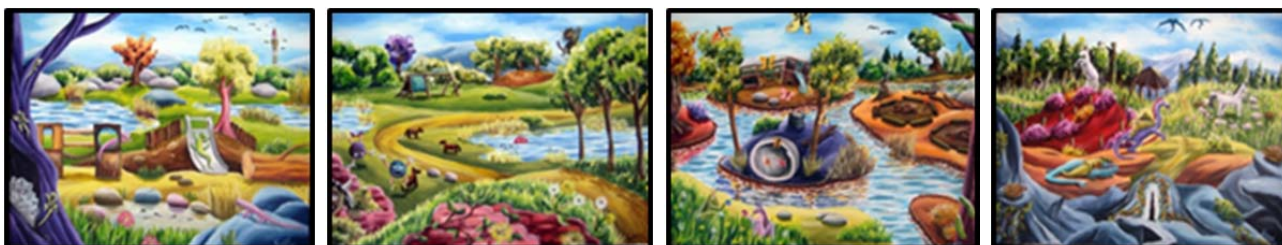
"Fokus på børnenes ressourcer"

"Det du tror om mig, sådan er du mod mig, hvordan du ser på mig, hvad du gør ved mig, sådan bliver jeg" (Professor M. Jenner)

I Kildemosen er vi bevidste om, at vores syn på det enkelte har betydning for vores tilgang til barnet, og vi ved, at vores tilgang til barnet har afgørende betydning for barnets trivsel, læring og udvikling. Vi tror på, at en positiv og ressourcefokuseret tilgang fremmer det enkelte barns trivsel, læring og udvikling. I Kildemosen ser vi alle børn som børn med ressourcer og potentialer. Derfor vægter vi i vores pædagogiske praksis at arbejde med fokus på børns ressourcer og styrker. Vores faglige bevæggrunde og inspiration henter vi især fra:

- Den positive psykologi (Martin Seligman),
- Styrkebaseret pædagogik (Anne Linder; Jenifer Fox Eades),
- Kognitiv, Ressourcefokuseret og Anerkendende Pædagogik (KRAP – et pædagogisk koncept, der er udviklet af Lene Metner)
- Bente Jensens forskning i danske dagtilbud,
- Kompetencehjulet, der er et digitalt observationsredskab, der tager afsæt i at afdække børns ressourcer og udviklingspunkter med udgangspunkt i de seks læreplanstemaer.

Overnævnte palet af forskere og teoretikere peger på hver deres måde på sammenhængen mellem vi voksnes evne til at tage udgangspunkt i børns ressourcer og børnenes trivsel, læring og udvikling, og giver os – på hver deres



måde - inspiration og metoder til i det daglige pædagogiske arbejde at rette vores opmærksomhed mod og tage udgangspunkt i børnenes ressourcer.

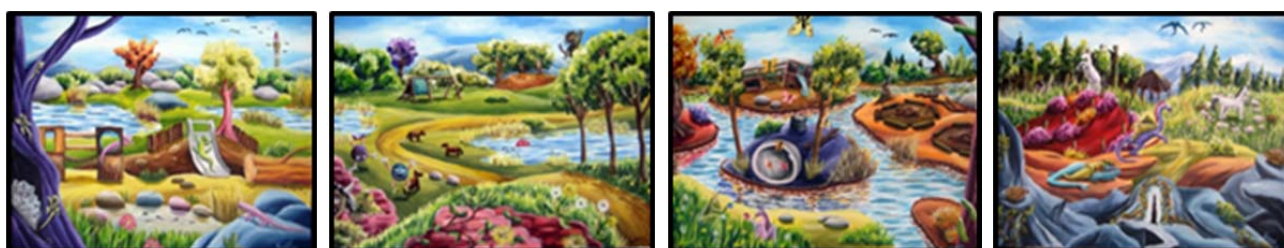
Værdien i praksis

- Vi anvender KRAP værktøjet: "Ressourceblomsten" til at afdække og reflektere over børns ressourcer og derudfra målrette pædagogikken. I afdækningen af børns ressourcer tager vi afsæt i 24 styrkekort, som Jenifer Fox Eades har udviklet på baggrund af Seligmans forskning i menneskelige styrker.
- Vi anvender kompetencehjulet som inspiration til den pædagogiske praksis i forhold til det enkelte barn. Kompetencehjulet tegner et billede af det enkelte barns særlige ressourcer og særlige udviklingspunkter, hvilket giver os bedre mulighed for at tilrettelægge pædagogikken i barnets nærmeste udviklingszone og anvende barnets ressourcer som afsæt for barnets fortsatte læring og udvikling. Alle børn i Kildemosen får i løbet af deres institutions tid udarbejdet 2 kompetencejul. Første gang, når barnet er knap 3 år, og igen ca. et halvt år inden barnet skal i glidende overgang til SFO og skole. Vi anvender de samlede dataindsamlinger til at tegne et overordnet billede af børnenes kompetencer eks. På de enkelte stuer, i hele institutionen, i pigegruppen, i drenggruppen etc. Disse overordnede billeder bruger vi som inspiration til at kvalificere den pædagogiske indsats ift. de læreplanstemaer vi scorer lavere på. De overordnede billeder præsenteres i vores kvalitetsrapport på børneintra.
- Alle børn har en primær pædagog som er ansvarlig for barnets trivsel og løbende udvikling. Primærpædagogen varetager kontakten til forældrene, og er den, der udarbejder kompetencejul og individuelle handleplaner, hvis nødvendigt.

"En anerkendende tilgang"

"Jeg ser dig som et unikt individ med retten til integritet og en separat identitet. Jeg giver dig retten til at have dine erfaringer og oplevelser. Jeg behøves ikke at godtage dem som hverken rigtige eller hensigtsmæssige men jeg er villig til at lade dig have dit syn" (Schibbye, 2002)

Vi ved fra den moderne psykologi (Anne Lise Løvlige Schibbye; Karsten Hundeide), at det at blive mødt anerkendende er afgørende for børns udvikling af en positiv identitet og kompetencer til at tage både egne og andres følelser, mål og behov alvorligt. Anerkendelse som værdi betyder for os, at det enkelte barn skal opleve sine følelser, behov og mål anerkendt og samtidig lære at anerkende at andre børn også skal opleve deres følelser, drømme, behov og



mål anerkendt. En anerkendende tilgang bidrager derfor både til udvikling af det enkelte barns positive identitet og dets sociale kompetencer.

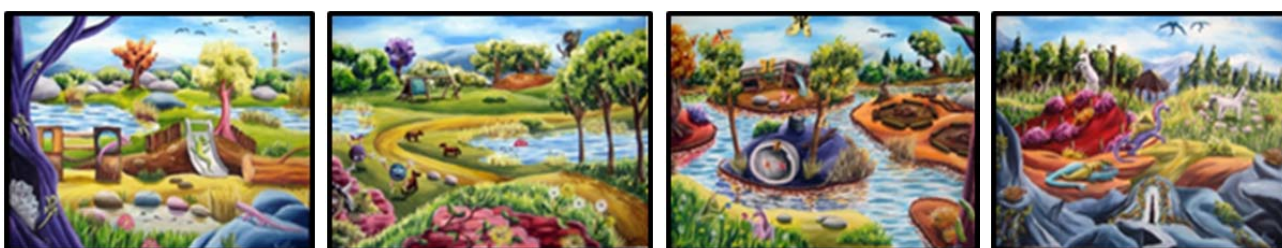
Værdien i praksis

I det konkrete pædagogiske arbejde med at møde børn anerkendende og støtte dem i at lære at møde andre anerkendende læner vi os i særlig grad op ad 2 pædagogiske koncepter:

- ICDP (International Child Development Program), som er et pædagogisk program, der er udviklet af de to norske barndomsforskere Karsten Hundeide og Henning Rye. ICDP programmet består bl.a. af 8 samspilstemaer, der hver især er væsentlige for børns trivsel, læring og udvikling. I det daglige pædagogiske arbejde fungerer de 8 samspilstemaer som inspiration til at kvalificere vores tilgang til børnene i Kildemosen. De 8 samspilstemaer er:
 1. Vis positive følelser, vis at du er glad for barnet
 2. Juster dig efter barnet og følg barnets initiativ.
 3. Tal med barnet om de ting det er optaget af.
 4. Ros og anerkend barnet.
 5. Hjælp barnet med at samle sin opmærksomhed så I kan skabe fælles oplevelser.
 6. Giv mening til barnets oplevelser ved at vise følelser og entusiasme.
 7. Uddyb og giv forklaringer når du oplever noget sammen med barnet.
 8. Hjælp barnet med at kontrollere sig selv, ved at sætte grænser.
- KRAP(kognitiv, ressourcefokuseret og anerkendende pædagogik), der med sit brede repertoire af pædagogiske redskaber støtter os i at møde børnene i Kildemosen anerkendende.

Med anerkendelse som værdi er det vores ambition, at børnene i Kildemosen skal opleve, at vi professionelle møder dem åbent og indlevende og gør vores bedste for at forstå, hvilke følelser, mål, behov, ønsker deres adfærd kan være et udtryk for. Det betyder ikke, at børnene i Kildemosen vil opleve at alle deres ønsker og behov bliver opfyldt, men det er vores ambition, at de vil opleve:

- At det er ok at have de følelser, behov, mål og ønsker de har. Det er ok og forståeligt at blive ked af det, når man ikke har lyst til at sige farvel til sin mor. Ligesom det er forståeligt at blive ked af det og vred, hvis man oplever noget som uretfærdigt.



- At vi forstår deres adfærd som meningsfuld i forhold til den følelse, det behov eller det mål som barnet har. At se adfærd som meningsfuld ift. børns behov, følelser og mål er ikke det samme som at se adfærden som ok, hensigtsmæssig eller social passende. Måske barnet har brug for hjælp til at lære en anderledes måde at give udtryk for sine behov, ønsker, følelser. Måske Magnus har brug for at lære at sige Nej i stedet for at slå; måske Signe har brug for at lære at spørge om lov til at lege med den dukke som Sara leger med i stedet for at tage den fra hende – og måske Signe har brug for at erfare og håndtere at nogen gange siger de andre nej til hendes ide og nogen gange må hun gå på kompromis.
- Voksne der bestræber sig på at møde dem: Åbent, indlevende og voksne der er optaget af at reflektere over barneperspektivet.

”En Inkluderende tilgang”

”I et inkluderende fællesskab, oplever det enkelte barn sig som en anerkendt deltager” (Madsen, 2011)

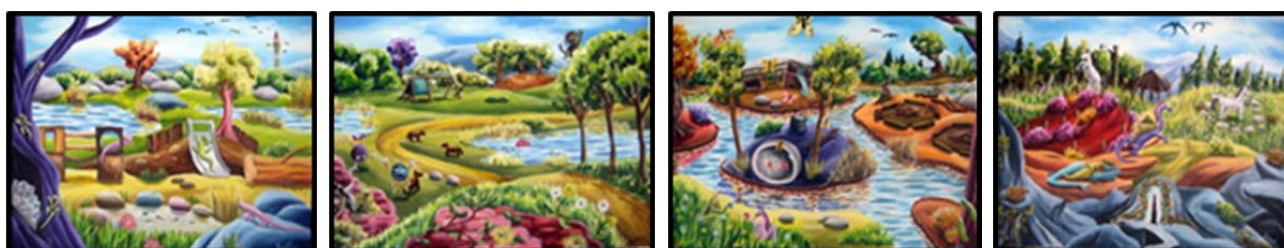
Hos os i Kildemosen betyder værdien om inklusion, at vi er optaget af at skabe fællesskaber, hvor alle børn oplever sig som aktive og anerkendte deltagere. Med inklusion som værdi ses alle børn i Kildemosen som særlige og specielle og vores opgave er at skabe fællesskaber, der favner, imødekommer og indretter sig efter alle børns særligheder med det mål for øje, at alle børnene her i Kildemosen skal have mulighed for, at opleve:

- Sig selv og hinanden som anerkendte deltagere i de store og små fællesskaber de er en del af.
- At forskellighed tilskrives værdi.
- Professionelle der er optaget af at være tæt på og ”have fingeren på fællesskabernes puls” for at have føling med, hvad der skaber barrierer og muligheder for børnenes deltagelse i fællesskaberne – Den viden er vores inspiration til at arbejde med og udvikle fællesskaberne i en inkluderende retning.

Værdien i praksis

I det konkrete arbejde med at skabe en inkluderende pædagogisk praksis trækker vi på forskellige redskaber eks.:

- SMITTEmodellen som er en særlig version af SMTTEmodellen, som vi i flere år har anvendt I flere år har vi anvendt som didaktisk ramme til at kvalificere vores pædagogiske arbejde med aktiviteter og mål i Kildemosen. For at fremme en inkluderende pædagogisk praksis har vi valgt at tilføje et I, sådan at SMTTE er blevet til SMITTE. I’et står for



inklusion og hjælper os til opmærksomhed og refleksion ift. hvordan og hvorvidt en given aktivitet kan tilrettelægges så der skabes mulighed for at alle kan deltage.

- FRI FOR MOBBERI's metoder anvender vi løbende som ressource til at lære børnene at vise og praktisere: tolerance, respekt, omsorg og mod i samværet med hinanden.
- Vi guider og støtter børnene i at møde hinanden anerkendende og håndtere konflikter og andre sociale udfordringer på en gensidigt anerkendende måde, hvor børnene støttes i både at tage sig selv og egne behov og følelser alvorligt, men i lige så høj grad også at tage andre børns følelser og behov alvorligt

"Leg"

"Legen får børn til at træde ind i et særligt rum, som er fuldstændig frit fra den mål-til-middel-tænkning, voksne ofte er begrænset af, når de skal tænke nyt. I legen "glemmer barnet sig selv" og er kun optaget af legen selv. Legen er sit eget subjekt. Samtidig udvikler legen barnets forestillingsevne, nysgerrighed og kreativitet samt barnets evner til at begå sig, vise hensyn, åbenhed og samarbejde. Alt det er barnet selvfølgelig ligeglad med. Når vi leger, så leger vi. Og det er netop en stærk optagethed af legen selv, der kan være indgangsporten til innovation" (Thorsted, 2007)

Leg er vigtigt for børn – både i et her og nu perspektiv, men også i fremtidsperspektiv. I Kildemosen tilskriver vi børns leg stor værdi, og det stiller krav til os om at skabe rum til legen og værne om børns muligheder for at lege for legens skyld. Vi forstår – inspireret af Lillemyr (Lillemyr, 1999) leg som en grundlæggende livs- og læringsform, hvor børnene kan udtrykke sig i samspil med andre.

Værdien i praksis

I Kildemosen får man øje på, at leg er en værdi hos os, fordi

- Vi arbejder med at skabe plads og mulighed for den gode leg
- Vi prioriterer små grupper og rum til leg
- Vi guider, inspirerer og rammesætter legetemaer
- Vi støtter og anviser handlinger når legen bliver svær
- Vi leger hver dag, og legen findes i alt hvad vi laver
- Vi hjælper børn til leg, gennem tilbud om iscenesat leg.



”Design og innovation”

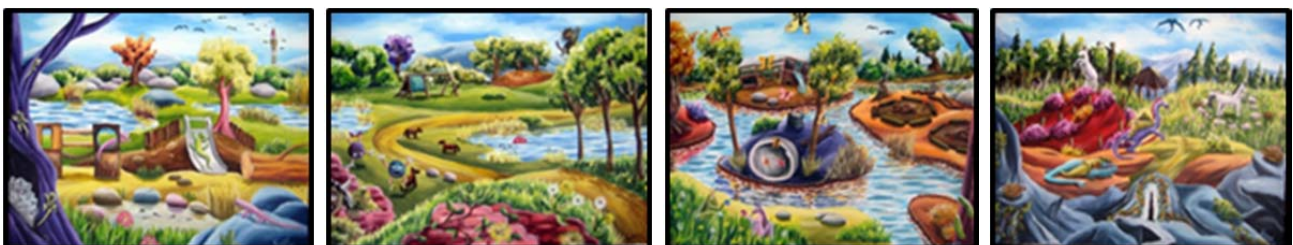
”Bag enhver innovation, et nyt genialt produkt eller et banebrydende design står et kreativt menneske. Et menneske, der kan og tør bruge sin viden på nye og ukonventionelle måder. Og det er kreative mennesker, vi har brug for i fremtiden, både fordi et kreativt liv er både sjovere og bedre, og fordi det er nødvendigt, hvis vi skal klare os i den globale konkurrence.”

Tangsgaard, Lene 2014

Design er en overordnet værdi for hele Kolding kommune. Indenfor børneområdet er design – ligesom indenfor alle andre områder i kommunen – en overordnet værdi, der gennemsyrrer alt andet. Derfor ligger design som en strategi bag, omkring og indarbejdet i alle øvrige tiltag indenfor børneområdet, eks: Rammer for pædagogiske læreplaner, temabørnehaverne, kompetenceudvikling, digitaliseringsstrategien, den kommende inklusionsstrategi etc. Designstrategien er udarbejdet med det formål at danne børnene i Kolding kommune til at være kreative, designtænkende og innovative mennesker.

Børn er nærmest pr. definition virkelystne, nysgerrige, og ivrige efter at lære nyt. I Kildemosen ser vi det som vigtigt at gribe og støtte børn i at fastholde og udvikle denne virkelyst, så deres kompetence og lyst til kreativitet, innovation og design understøttes og udvikles, sådan at de dannes til at blive selvstændige mennesker, der har mod til at gå nye veje. Det handler om at få alle børns kreativitet til at blomstre. Det kræver tryghed, tid til fordybelse og et inspirerende og udviklende miljø, hvor pædagogen undrer sig sammen med børnene, og stimulerer dem til at prøve ny ting. Fundamentet i designpædagogikken hos os i Kildemosen er børneinvolverende læringssituationer og æstetiske læreprocesser.

For at styrke børnenes kompetence og lyst til kreativitet, innovation og design tilskriver vi det stor betydning, at vi selv som fagpersoner går foran som rollemodeller og arbejder med at udvikle vores egen kompetence til at være innovative og til at tænke og handle kreativt. Derfor vil man i Kildemosen møde professionelle, der går forrest og selv er designtænkende og anvender metoderne i udvikling af den pædagogiske praksis i Kildemosen, så den



fremmer udvikling af designtænkning og designmetodisk kompetence hos børnene.

Værdien i praksis

I praksis arbejder vi med værdien ved at:

- Arbejde med innovative processer i udviklingen af vores pædagogiske praksis
- Øve os i at turde lave fejl og fremme et miljø, hvor det er acceptabelt at lave fejl
- Give plads til skæve ideer og tænke ud af boksen
- Skabe muligheder for at børnene designer
- Vægte æstetiske læringsprocesser
- Vægte børneinvolvering i alle læringssituationer
- Anvende procesmodellen "ideo", når vi skal nytænke og nyskabe.

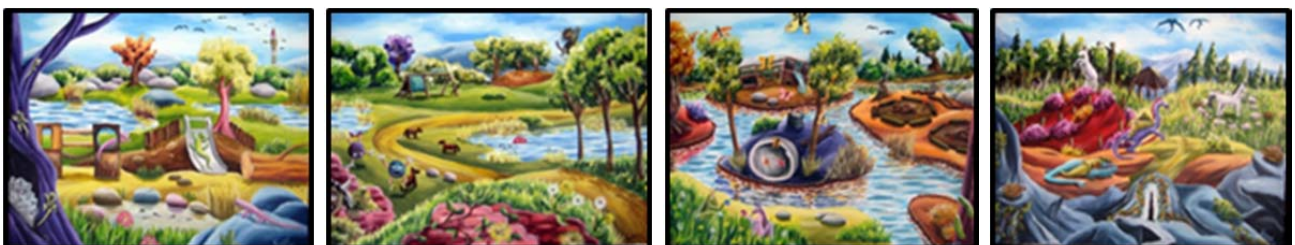
"Faglighed i bevægelse"

I Kildemosen vægter vi medarbejdere at være i bevægelse i forhold til vores pædagogiske praksis. Derfor er vi optaget af og prioriterer ressourcer og rum til faglig refleksion og på at følge med i forskning og teoriudviklingen indenfor det pædagogiske område og bruge det, som vi vurderer giver mening.

Værdien i praksis

Konkret betyder "faglighed i bevægelse", at:

- Vi stræber efter et højt niveau for efter- og videre uddannelse, sådan at alle medarbejdere i Kildemosen er opdateret på den nyeste og for institutionen relevante viden. I 2012-2014 fik alle medarbejdere en omfattende efteruddannelse med temaerne i ankerkendelse -styrkebaseret pædagogik-relationskompetence og pædagogen som reflekterende praktiker. I 2014 havde vi fokus på designpædagogik og en gruppe medarbejdere var på efteruddannelses i Designpædagogik. I 2015-2016 vil vi have en særlig opmærksomhed på inklusion og derfor tilbydes en gruppe medarbejdere et efteruddannelsesforløb med fokus på inkluderende pædagogik.
- Medarbejder tilskyndes til, og støttes i forsat faglig udvikling.
- Alle medarbejdere får på sigt deres egen kompetence udviklingsplan
- Der skabes faglige fora til refleksion og udvikling internt i tværgående arbejdsgrupper, på stuerne og i de enkelte afdelinger og i overordnet i organisationen



3. Centrale pædagogiske elementer

I dette afsnit vil vi beskrive de centrale elementer i vores pædagogiske praksis:

- *"Børn i udsatte positioner"*
- *"Overgange i børns liv"*
- *"Børnemiljøet"*
- *"Ledelsen"*
- *"Forældresamarbejde"*
- *"Forældrebestyrelsen"*
- *"Studerende"*

Børn i udsatte positioner

Som vi ser det, er børn i udsatte positioner de børn, der, af mange forskellige årsager, på mange forskellige områder, i forskellig grad og i kortere eller længere perioder, oplever barrierer i forhold til deres deltagelse i leg, samvær og planlagte aktiviteter i dagtilbuddet. Disse børn har behov for og skal tilbydes en særlig tilrettelagt pædagogisk indsats med fokus på at styrke deres trivsel om med fokus på at støtte dem i aktiv deltagelse i leg, samvær og planlagte aktiviteter i dagtilbuddet og dermed udvikle deres kompetencer. I det følgende beskriver vi vores tilgang til børn i udsatte positioner og de redskaber vi anvender i vores arbejde med at styrke deres trivsel og aktive deltagelse.

- Børnelinealen, der er et redskab til at undersøge og kvalificere vores bekymring for et barn. Undersøgelsen kan give et vejledende skøn over barnets situation. Børnelinealen kan således betragtes som en symbolsk målestok, der via en række indikatorer søger at indkredse barnets forudsætninger og vilkår, forældrenes formåen som omsorgspersoner og endelig det omgivende netværks kapacitet (privat som offentlig) til at gå støttende ind. Resultatet af en undersøgelse på basis af børnelinealen kan anvendes som en faglig ressource i vurderingen af, om barnets vanskeligheder kan klares i det daglige rum, eller om de kræver en særlig indsats. Børnelinealen er udviklet af familieterapeut Lis Hillgaard.
- Inkluderende pædagogik og et ressourcesyn: Grundlæggende er vores pædagogik i forhold til børn i udsatte positioner funderet i en inkluderende og ressourceorienteret pædagogisk praksis, hvor vi vægter forudsigelighed og struktur. Vi udarbejder altid en individuel handleplan. Vores ressourceorientering udmønter sig konkret ved at vi:
- Med afsæt i de 24 styrkekort udarbejder en ressourceblomst.
 - Ser og analyserer barnets adfærd som mestringsstrategier
 - Bruger kompetencehjulet som grundlag for observationer af barnets kompetencer og dermed til at synliggøre barnets styrker og barnets udfordringer og til at udarbejde en individuel handleplan, hvor det enkelte barns styrker anvendes som afsæt for pædagogisk arbejde med barnets særlige udfordringer.



- Vores erfaring er, at nogle børn i udsatte positioner fungerer bedst i den lille basisgruppe, hvor barnets individuelle behov kan tilgodeses. Vi vægter i høj grad at give barnet mulighed for at være tilknyttet en sådan gruppe, enten permanent i vores specialgruppe, eller igennem aktivitetstilbuddene. På den anden side vægter vi i et inklusionsperspektiv, at barnet får mulighed for at opleve sig som en anerkendt og aktiv deltager i andre fællesskaber i institutionen. For at kvalificere barnets aktive deltagelse i andre fællesskaber eks. I forbindelse med aktiviteter bruger vi I'et i SMITTEmodellen til at planlægge aktiviteter sådan, at der skabes optimale muligheder for alle børns aktive deltagelse.

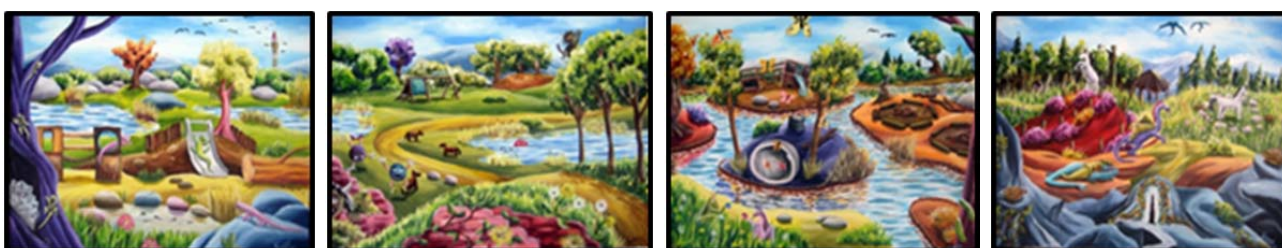
Pædagogisk arbejde med børn med særlige behov stiller skærpede krav til os professionelle, bl.a. skal vi:

- Kunne rumme egne følelser kunne mærke sig selv, kende sig selv.
- Kunne rumme børn og forældres følelser, hvilket kræver indlevelsesevne, nærvær og opmærksomhed ift. til både børn og forældre.
- Kunne arbejde i et struktureret og forudsigeligt pædagogisk miljø.
- Være parate til at tilegne sig den specifikke faglige viden omkring det enkelte barn.
- Være personlige i det faglige samarbejde såvel internt som eksternt
- Være tydelige og konkrete.
- Sætte ord på barnets og egne initiativer.
- Give tid og vente. Forstå at barnet skal have tid til at bearbejde ordene, og vende dem så de giver mening – samt afvente barnets svar og spejle det.
- Kunne bruge visualisering som pædagogisk metode

Overgange i børns liv

Fra udviklingspsykologien ved vi, at overgange der er karakteriseret ved væsentlige brud, er forbundet med store udfordringer for barnet, og at måden overgangen forløber på kan være af afgørende betydning for barnets videre udvikling. Vi ved også, at vigtige overgange, der ikke understøttes tilstrækkeligt, kan fremkalde stress, usikkerhed og utryghed for barnet (og for familien). Derfor tilskriver vi det værdi og betydning at arbejde med at kvalificere de små og store overgange i børns liv.

- Internt samarbejder vi om at skabe en tryk og glidende overgang fra vuggestue til børnehave.
- Eksternt samarbejder vi med SDR Vang skole om at skabe en tryk og glidende overgang fra børnehave til skole og SFO.



Børnemiljøet

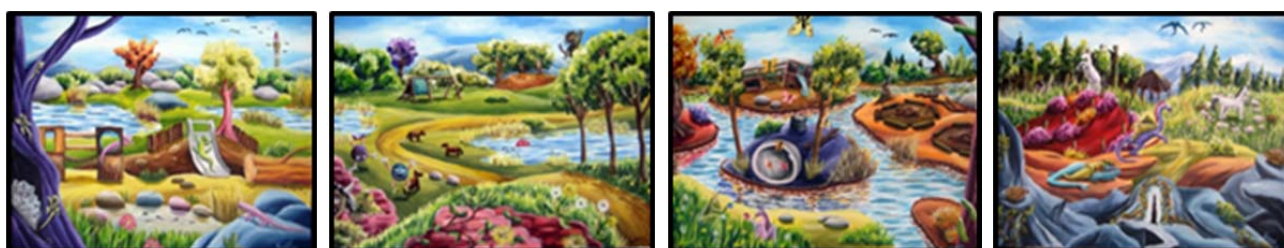
Vi ved, at kvaliteten af det fysiske, psykiske og æstetiske miljø har stor betydning for børnenes trivsel, læring og udvikling. Men hvad er et godt børnemiljø? Og hvordan skaber vi et godt børnemiljø? Vores foreløbige svar på disse spørgsmål har vi fundet ved at opsøge, spørge, lytte til og observere en række forskellige "eksperter". Set med vore øjne er børnene i Kildemosen de vigtigste "eksperter" til at vise og udtale sig om, hvad et godt fysisk, psykisk og æstetisk børnemiljø er. Med inspiration især fra børnene i Kildemosen, men også fra forskere og andre eksperter er vores bud på et godt fysisk, psykisk og æstetisk børnemiljø, kort fortalt:

- Et godt psykisk børnemiljø handler om at opleve sig anerkendt i mødet med børn og voksne.
- Et godt fysisk miljø, handler om at indrette det fysiske miljø inde og ude så det matcher børnenes forskellige og alsidige behov. De skal være plads og inspiration til vilde lege, fordybelseslege, stille lege og aktiviteter etc.
- Et godt æstetisk børnemiljø skal på mangfoldige måder inspirere og udfordre børns sanser.

Vi arbejder med at skabe et godt børnemiljø, der fremmer trivsel og læring ved:

- At bestræbe os på at møde børn, forældre og hinanden anerkendende og lære børn at møde hinanden anerkendende.
- Kontinuerligt at undersøge og udvikle børnemiljøet ved især at lytte til børnene og tage det de siger alvorligt. Konkret foretager vi børneinterview med de 4 – 5 årige en gang om året for at blive klog på børnenes syn på børnemiljøet bruge det som afsæt til at videreudvikle "Det gode børnemiljø". Sidst vi foretog børneinterview nævnte nogle børn eksempelvis, at de savnede steder og tid "vilde lege". Den viden bruger vi til at sørge for at der blev skabt bedre rum for og tid til "vilde lege".
- At bruge en række faglige værktøjer (eks. Demografisk analyse, børnelineal, relationsskemaer) som pejlemærker for børnemiljøet. De forskellige faglige værktøjer belyser forskellige aspekter af børnemiljøet og giver os forskellig inspiration til at kvalificere og udvikle "et godt børnemiljø".

Vi ser det fysiske, psykiske og æstetiske børnemiljø som en væsentlig ressource i forhold til børns læring – derfor tænkes børnemiljøet ind som et aktivt didaktisk omdrejningspunkt i vores arbejde med de seks læreplanstemaer.



Ledelse

Ledelsen i Kildemosen arbejder ud fra 3 centrale værdier:

1. Tydelighed, hvilket betyder: at være tydelig

- Og synlig i kommunikationen og processerne i Kildemosen.
- Og have blik for at tilføje processer det de mangler.

2. Ordentlighed, hvilket betyder, at vi:

- Viser effektivitet i dagligt ledelsesarbejde –
- Er på forkant
- Overholder aftaler
- Har fokus på den gode hverdag for børn og medarbejdere
- Har en god og imødekommende tone i vores gensidige efterlevelse af forventningerne til hinanden

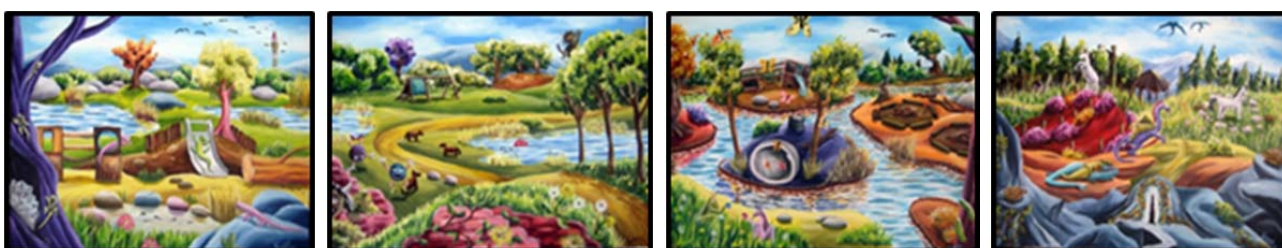
3. Tænker i muligheder, hvilket betyder, at vi:

- Er positive og udstråler energi og engagement
- Understøtter at der er kort vej fra idé til handling
- Arbejder på at få potentialet frem i mennesker

I ledelsen arbejder vi sammen som et højtydende ledelsesteam – i en klar arbejds- og opgavedeling på tværs af afdelinger er vi sammen om at være hinandens repræsentanter. I vores ledelsesteam er der plads til forskellighed, for vi mestrer loyalitet, gensidig respekt og at lade bedste faglige argument vinde. Ledelsesteamets professionelle arbejdsmåde og den gensidige sparring sikrer, at lederne i teamet etablerer tydelighed og et præcist fokus i varetagelsen af ledelsesopgaverne. I ledelsesteamet vægter vi ligeledes at udvikle os fagligt - både som team og som enkeltindivider - så ledelsesteamet samlet set har den bedst mulige faglige kompetence på det givne tidspunkt.

Forældresamarbejde

Vi vægter forældresamarbejdet højt og ønsker i den grad det er muligt at inddrage forældrene i det pædagogiske arbejde i Kildemosen. Når et nyt barn starter i Kildemosen, ser vi et som vigtigt at præsentere institutionen for forældrene og gennem dialog at få afstemt gensidige forventninger til hinanden. Vi ved, at et godt forældresamarbejde er vigtigt for det enkelte barns trivsel, læring og udvikling. I den fælles dialog om barnets trivsel, læring og udvikling kan vi lære rigtig meget om barnet af hinanden.



Forældrebestyrelsen

Bestyrelsen er en vigtig samarbejdspartner ikke kun i forbindelse med læreplansarbejdet, men også:

- I forhold til dialogen og kontakten til de øvrige forældre
- Som sparringspartner for ledelsen i forhold til nye tiltag
- Som dialogpartnere i den kommunale, politiske og pædagogfaglige debat i forhold til netop kildemosens arbejde.

Bestyrelsen arbejder for at fremstå som synlig for forældregruppen og aktivt bidrage med initiativer. F.eks. arbejder forældrebestyrelsen pt. aktivt med at udforme principper, der skal være med til at sikre og fremme forældreinddragelse i institution.

Studerende

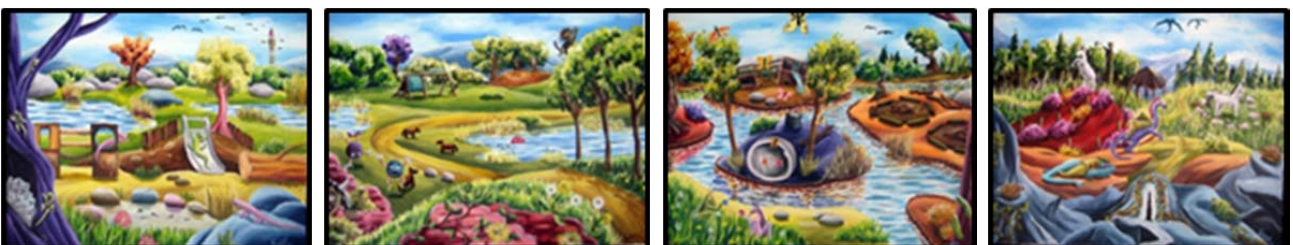
I Kildemosen er vi meduddannere af fremtidige professionelle indenfor vores felt. Vi ser det som en vigtig opgave, som er givende både for os for de studerende.

I Kildemosen har vi pædagogstuderende fra alle pædagoguddannelsens praktikperioder samt PAU studerende i både 1. og 2. praktikperiode. Vi har studerende i alle afdelinger, dog med undtagelse af specialgruppen. Vores vejledere er alle pædagoger. Vi vægter at støtte de studerendes udvikling af kompetencer til at koble teori og praksis. Vi modtager også løbende elever fra folkeskolen og folk i virksomhedspraktik. Vores forventninger til de pædagogstuderendes læringsmæssige udbytte af praktikker hos os er beskrevet i vores uddannelsesplan, men grundlæggende er vores forventninger til studerende, elever og praktikanter, at de:

- Har lyst til og lader sig begejstre i en faglig udvikling.
- Har lyst til at udfordre sig selv og engagere sig.
- Deltage aktivt i Kildemosens pædagogiske dagligdag.
- Bidrager til hverdagen med anerkendelse og refleksion.
- I mødet med børn og forældre optræder anerkendende og professionelt.

4. Det konkrete arbejde med den pædagogiske læreplan

I dette afsnit vil vi beskrive, hvordan vi i med udgangspunkt i de seks læreplanstemaer omsætter vores lærings syn og vores pædagogiske værdier til konkret pædagogisk praksis med det mål at styrke børns læring i relation til de 6 læreplanstemaer.



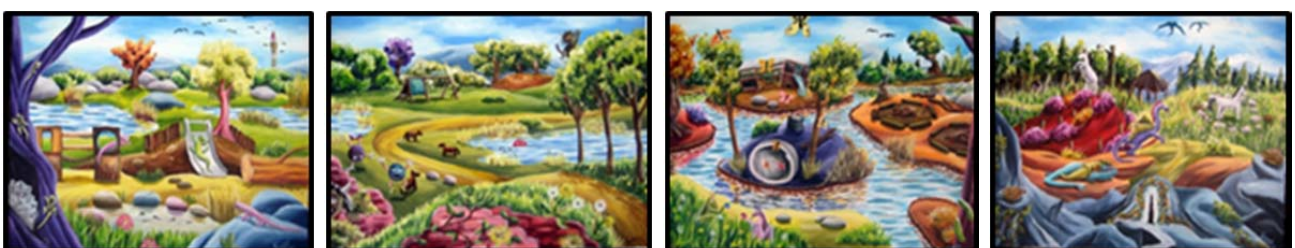
Vi har over tid opbygget en særlig struktur og en særlig måde at organisere arbejdet med de pædagogiske læreplaner – en struktur og en organisering der er helt central for udviklingen og kvalificeringen af vores arbejde de 6 læreplanstemaer. Vi har valgt at organisere det overordnede arbejde med at kvalificere og udvikle vores arbejde med de pædagogiske læreplaner i ledelsesteamet og i 4 tværgående teams (dvs. teams der består af medarbejdere fra 4 Kildemosens forskellige afdelinger). Ledelsesteamet er tovholder for læreplanstemaerne: "barnets alsidige personlige udvikling" samt "barnets sociale kompetenceudvikling". De øvrige 4 læreplanstemaer er fordelt i 4 tværgående teams. De enkelte teams er tovholder for deres læreplanstema og overordnet ansvarlig for udviklingen af dette læreplanstema. Strukturen er bygget op omkring et årshjul. Organiseringen og strukturen vil blive præsenteret indledningsvis – herefter vil vi præsentere vores didaktiske ramme for arbejdet med de pædagogiske læreplaner for at runde afsnittet af med en beskrivelse af vores forståelse af de 6 læreplanstemaer og vores overordnede mål ift. de 6 læreplanstemaer

Årshjul og tværgående teams

- I oktober inden den årlige planlægning går i gang, indsamles div. analyseresultater fra den demografiske analyse, børnelineal, kompetencehjul, sprogvurderinger, børnemiljøvurderingerne og naturligvis evalueringerne fra årets arbejde med de pædagogiske læreplanstemaer. Analyseresultaterne er væsentlige inspirationskilder til arbejdet med de pædagogiske læreplanstemaer. I denne proces deltager forældrebestyrelsen aktivt og bidrager med deres viden og ønsker til det kommende års arbejde med de pædagogiske læreplanstemaer.
- I november og december planlægger de tværgående teams det kommende års pædagogiske indsats og fokus i forhold til deres læreplanstemaer. Planlægningen tager afsæt i refleksioner og evalueringer på baggrund af div. analyseresultater.
- Herefter forsætter planlægningsarbejdet ude i de enkelte afdelinger, hvor der - med udgangspunkt i børnegruppen der - aftales og planlægges, hvordan de der vil arbejde med de valgte indsatsområder i forhold til de overordnede målsætninger for de seks læreplanstemaer. Hver af Kildemosens 4 afdelinger udarbejder på baggrund af denne proces sin egen årsplanlægning i forhold til det pædagogiske arbejde med de 6 læreplanstemaer.

Didaktisk ramme for arbejdet med pædagogiske læreplaner

Den didaktiske ramme for arbejdet med pædagogiske læreplaner her i



Kildemosen består af to centrale modeller. Til pædagogiske planlægning og refleksion anvender vi SMITTEmodellen og som afsæt for evaluering og udvikling af vores arbejde med pædagogiske læreplaner anvender vi G-L-K modellen. De to modeller præsenteres kort i det følgende.

SMITTEmodellen består af 6 didaktiske milepæle, som vi anvender til refleksion og planlægning af det konkrete arbejde med de 6 læreplanstemaer:

- **S**, der står for **STATUS**. Her beskriver de enkelte afdelinger, hvad status er ift. det pågældende læreplanstema og det fokus som det tværgående team, der er tovholder for læreplanstemaet har formuleret. Hvilke udfordringer har den enkelte afdeling i forhold til dette læreplanstema og det valgte fokus? Hvad siger sidste års evalueringer? kompetencehjulet? børnemiljøvurderingerne? etc. Hvad ønsker den enkelte afdeling at arbejde frem mod og have fokus på i det kommende år
- **M**, der står for **MÅL**. Her beskriver de enkelte afdelinger, hvad det er for et mål den pædagogiske praksis og børnemiljøet i afdelingen skal give børnene mulighed for at nå.
- **I**, der står for **INKLUSION**. Her beskrives, hvordan den pædagogiske praksis og børnemiljøet skal skabe muligheder for, at alle børn kan deltage aktivt og have mulighed for at nå det mål, der er opstillet for det enkelte læreplanstema.
- **T**, der står for **TILTAG**. Her beskriver hver afdeling, hvilke tiltag de vil tage for at børnene skal have mulighed for at nå læringsmålet. Hvilke aktiviteter vil den enkelte afdeling gå i gang med, hvilken pædagogisk tilgang vil de anvende, Hvordan vil den enkelte afdeling aktivt inddrage det fysiske, psykiske og æstetiske børnemiljø i det pædagogiske arbejde med læreplanstemaet.
- **T**, der står for **TEGN**. Her konkretiserer hver afdeling, hvilke tegn på læring de skal få øje på for at vide, at børnene er på vej mod målet.
- **E**, der står for **EVALUERING**. I evalueringen af arbejdet de enkelte læreplanstemaer anvender alle afdelinger G-L-K modellen, der er udviklet af den norske læringsforsker Tom Tiller.

GLK modellen består af tre niveauer:

- **G**'et i modellen står for **GJORT** og er et beskrivende og dokumenterende niveau, hvor hver enkelt afdeling konkret beskriver hvad de har gjort og hvordan de har gjort det i forhold til de enkelte læreplanstemaer
- **L**'et i modellen står for **LÆRT** og er et reflekterende og analyserende niveau, hvor de enkelte afdelinger på baggrund af beskrivelserne og dokumentationen i G'et analyserer og reflekterer over, hvordan det de har gjort har bidraget til læring for både børn og voksne.
- **K**'et i modellen står for **KLOGT AT GØRE** og er et konkluderende og udviklende niveau, hvor de enkelte afdelinger på baggrund af refleksioner og analyser i L'et overvejer, hvordan de – med den viden de nu har - kan



udvikle deres praksis i det videre arbejde med dette læringsmål? Er der nogen ny viden, nye kompetencer afdelingen har brug for.

Evalueringen baserer sig på dokumentation af det pædagogiske arbejde med læreplanstemaet. I Kildemosen anvender vi en række forskellige dokumentationsmetoder eks. observation, praksisfortællinger, billeder, børneinterview, spørgeskemaer, logbog, div. Analyseresultater.

De seks læreplanstemaer

Alsidig personlig udvikling

Fundament for barnets trivsel og udvikling er at det udvikler en positiv selvforståelse med selvværd og selvtillid. Udvikling handler i høj grad om, at børn opbygger og udvikler deres selvfølelse og tør udfolde sig selv. Alsidig personlig udvikling understreger, at det er barnets mange potentialer, der skal udvikles og ses som en helhed. Det er i samspil med omgivelserne, at børn udvikler deres personlighed. Børn spejler sig i andre børn og voksne og trives bedst i en omverden, der er anerkendende og medlevende. Trygge og tilpas udfordrende hverdagsrammer i barnets nærmeste udviklingszone giver god mulighed for løbende alsidig personlig udvikling.

Overordnede læringsmål:

Den pædagogiske praksis og børnemiljøet skaber mulighed for, at alle børn:

- Oplever sig selv anerkendt som et unikt menneske fyldt med muligheder, succesoplevelser og med betydning for andre.
- Opnår erfaring med at håndtere mange typer følelser.

Sociale kompetencer

Udvikling af sociale kompetencer er for os at se en central del af barnets alsidige personlige udvikling, fordi børns udvikling af en positiv selvforståelse med selvtillid og selvværd sker i samspil med de andre børn og os voksne. Barnets alsidige personlige udvikling er derfor afhængig af kvaliteten af samspil med de andre børn og voksne. Vi ved, at samspil der skaber grobund for det enkelte barns udvikling af en positiv selvforståelse og selvværd og selvtillid er et gensidigt anerkendende samspil. Derfor er det grundlæggende for os, at den pædagogiske praksis skaber mulighed for, at børn lærer at møde hinanden anerkendende og her er det selvfølgelig helt centralt, at vi voksne går forrest som rollemodeller de kan spejle sig i og møder kollegaer, forældre og børn anerkendende.



Overordnet læringsmål:

Den pædagogiske praksis og børnemiljøet skaber mulighed for, at alle børn:

- Øver sig i og på sigt lærer at samarbejde med andre på en gensidigt anerkendende måde dvs. udvikler evnen til at tage hensyn, gå på kompromis, tage andres perspektiv.
- Øver sig i og på sigt lærer at løse konflikter på en gensidigt anerkendende måde dvs., at de bl.a. udvikler evnen til: at vise respekt for både egne og andres grænser, på kompromis, se "sagen" fra den andens perspektiv, tage et medansvar for løsningen.
- Øver sig i og på sigt lærer at danne nye venskaber.
- Øver sig i at kunne begå sig i forskellige kulturer.
- Øver sine sociale kompetencer gennem leg.

Sproglig udvikling

Sprog er en del af vores kultur. Det formidler vores sociale og kulturelle særpræg fra den ene generation til den næste. Sprog defineres som: En kombination af kropssprog(dvs. udtrykker sig via kropslig holdning, mimik, tegn, stemmeføring, intonation)lyd, ytringer, ord og tanker. Sprog er altså meget mere end det verbale sprog. For at opnå den bedst mulige udvikling af de sproglige kompetencer er det væsentligt at arbejde med alle disse facetter af sproget.

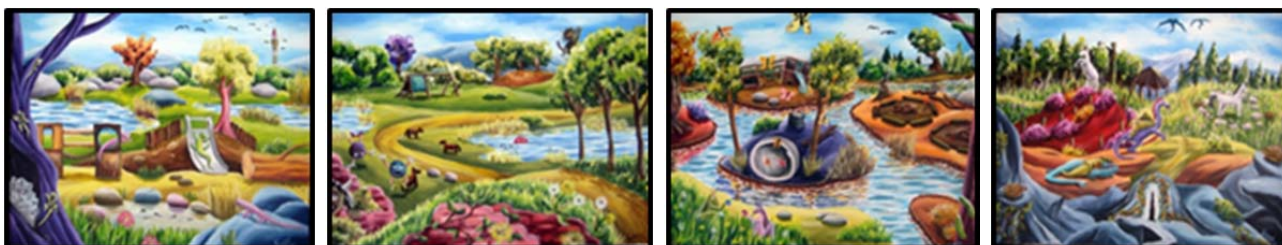
Sproget bruges som et middel til at skabe forbindelse og kommunikation mellem mennesker. Sproget bruges også som et middel til at udvikle tænkning og udvikle muligheden for at udføre bevidste handlinger og forstå årsagssammenhænge. Det symbolske verbalsprog udvikles gennem kroppens konkrete forhold til omverdenen.

Når børn bruger sproget i leg og andet samvær med andre børn og voksne øver de sig i at anvende sproget målrettet, kreativt og præcist – sproget automatiseres. Vi voksne er centrale sproglige rollemodeller for børnene. Børnene lærer sig det sprog, de hører vi voksne anvender. Vi ser som meget vigtigt at være opmærksomme og bevidst om at være sproglige rollemodeller for børnene.

Overordnet læringsmål:

Den pædagogiske praksis og børnemiljøet skaber mulighed for, at alle børn:

- Styrker og udvikler deres sprog ved at deltage i fællesskaber og i hverdagsaktiviteter.
- Udvikler et større ordforråd og bruger det til kontakt og kommunikation og problemløsning på en hensigtsmæssig måde



- Oplever glæde ved at lege med sproget og får mulighed for sproglig kreativitet
- Øver sig i og på sigt mestre at give udtryk for sig selv
- Opleve glæden ved bøger og øver koncentration
- Lærer at forstå og anvende kropssprog
- Udvikler nysgerrighed og interesse for tal, tegn og symboler og vide at man bruger tal og bogstaver til at kommunikere med

Krop og bevægelse

Børns motoriske udvikling og kropslige udfoldelser har stor betydning for deres trivsel, sundhed, læring og kompetenceudvikling. Forskning viser, at børn der er fysisk aktive, generelt er sundere og gladere. Samtidig har de styrkede forudsætninger for at indgå i sociale samspil og derigennem lære at udvikle sig på andre områder. At opleve glæden ved at bruge sin krop og bevæge sig som barn skaber fundamentet for et liv med glæde ved og lyst til at bruge og bevæge sin krop.

Vi ser det som væsentligt at styrke børns muligheder for kropslig udvikling og udfoldelse i de institutionelle rammer, vi skaber til dem her i Kildemosen. Derfor ser vi det som betydningsfuldt, at vi arbejder professionelt og refleksivt med børnenes kropslige udfoldelser og udvikling.

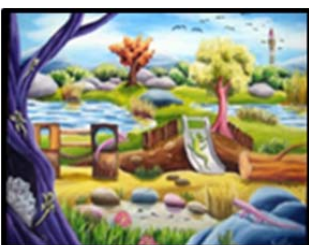
Overordnet læringsmål:

Den pædagogiske praksis og børnemiljøet skaber mulighed for, at alle børn:

- Får stimuleret og udviklet alle deres sanser (labyrintsansen, taktilsansen, kinæstesisans, sekundære saner, lugte/smag, høre)
- Får stimuleret og udviklet deres fin- og grovmotorik.
- Lærer gennem kroppen da fysisk aktivitet giver ro i kroppen og brændstof til hjernen.

Natur og naturfænomener

I Kildemosen vægter vi læreplanstemaet "Natur og naturfænomener" højt. Vi ved, at børn der opholder sig meget ude har færre sygedage end børn der traditionelt opholder sig meget inden døre. Vores erfaring er, at der er et lavere konfliktniveau, når vi er ude. Vi ved, at børn der lever et aktivt udeliv er mere kreative og fantasifulde. Når børn færdes ude udvikles deres krop og sanser samtidig med, at deres nysgerrighed og følelsesregister udfordres. Vi tror på, at når børn er meget i naturen, så dannes de til at passe på naturen og miljøet.



Overordnet læringsmål:

Den pædagogiske praksis og børnemiljøet skaber mulighed for, at:

- Børn og voksne oplever tryghed ved og ser mulighederne for og benytter naturen som et aktivt fællesrum for leg og læring
- Børnene udvikler en fornemmelse af årstiderne og deres skift.
- Børnene selvstændigt og i samspil med andre børn og os voksne gør sig erfaringer med, sanser og tilegner sig viden om de 4 elementer: jord, ild, vand og luft
- Børnene passer på og opnår respekt for naturen, dyr og planter
- Børnene erfarer naturen som et oplevelsessted med plads til fordybelse
- Børnene integrerer alle deres sanser i samspil med de andre børn

Kulturelle udtryksformer og værdier

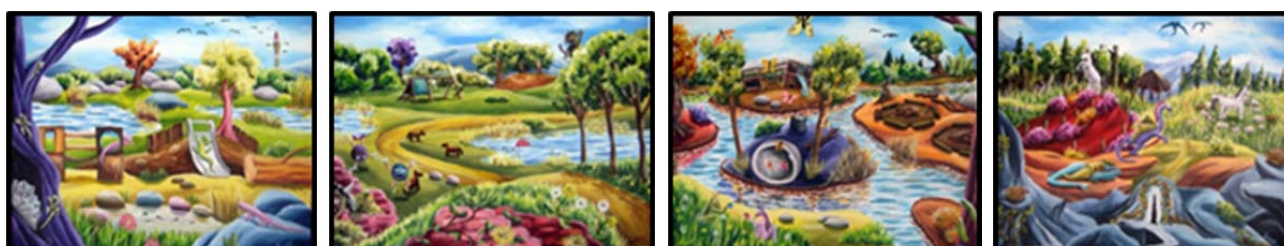
Det er gennem mødet med andre kulturelle værdier og udtryksformer – kunstnerisk, kulturelt, menneskeligt – at vi bliver bevidste om egne kulturelle rødder. Ved at skabe traditioner og udvikle en kulturel praksis præsenterer vi dele af kulturen via teaterbesøg, museer, koncerter mm, så børnene kan blive inspireret til selv at lege, omforme og eksperimentere med de ind- og udtryk, de møder på deres vej. Vi vægter, at give plads til at børn i sig selv er kulturskabende.

I vores forståelse af dette læreplanstema går vi på to ben. Det ene ben handler om, at børnene skal have mulighed for at erfare og anerkende mangfoldigheden i den mellemfolkelige kultur i Kildemosen. Det andet ben handler om, at kultur også handler om at æstetik og design.

Overordnet læringsmål:

Den pædagogiske praksis og børnemiljøet skaber mulighed for, at:

- Børnene erfarer og anerkender den mangfoldighed i den mellem menneskelige kultur i Kildemosen både gennem leg og planlagte aktiviteter.
- Børnenes sanser stimuleres på mange forskellige måder og giver mulighed for æstetiske læringsprocesser
- Børnene bruger deres kreativitet og fantasi. Børnene skal have mulighed for at blive udfordret og stimuleret visuelt, sanseligt, kulturelt og rummeligt.



Litteraturlisten

Temaopdelt teori kompendium

LÆRING:

Brostrøm, Stig & Hansen, Mogens (2006). *Pædagogik: didaktik, læring og dannelse i daginstitution og skole*. Kbh.: Frydenlund (uddrag: side 56 – 75)

Brostrøm, Stig(2012). *Æstetiske læringsprocesser. De små leger, tegner og fortæller*. Århus universitet

Hviid, Pernille(2011). *Ved du så hvor krokodillen bor?* BUPL

Illeris, Knud(2007). *Læringsteoriens elementer – hvordan hænger det hele sammen*. Roskilde universitetsforlag

Poulsen, Camilla(2010). *Mange måder at lære på*. Greve kommune

RESSOURCEPERSPEKTIV:

Jensen, Bente(2012). *Se børns ressourcer i stedet for fejl*. Bakspejlet

Jørgensen, Lone Boll. *Hverdagsbilleder – stjernestunder*. Dansk psykologisk forlag

ANERKENDELSE

Bae, Berit(1996). Voksnes definitionsmagt og børns selvoplevelse. Social kritik nr. 4 1996

Bae, Berit(2003). På vej i en anerkendende retning. Social kritik, 2003

Smidt Søren(2010). Anerkendelse og iagttagelse i børnehøjde (kap 3). Akademisk forlag

INKLUSION

Larsen, Marianne Bech(2009). *Når læring i børnehaven inkluderer og ekskluderer*. Gyldendal

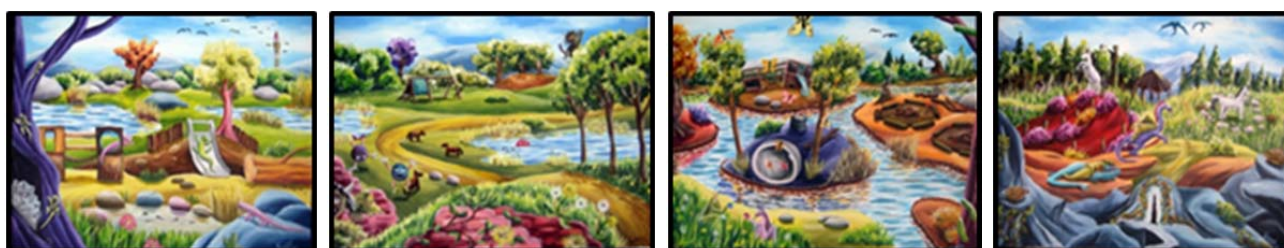
Madsen, Bent(2011). *Inklusion er fællesskabets pædagogik*. BUPL Forskning, marts 2011

Pedersen, Carsten(2014). *Socialt inkluderende praksisanalyse(SIP)*. Omsigt

Schrøder, Vibeke(2007). *Kom godt i gang med inklusionsarbejdet – viden og inspiration fra Roskildeprojektet*. Nationalt videntcenter for in- og eksklusion

LEG

Cecchin, Daniella(2003). *Om legens væsen og betydning*. BUPL 2013



Cecchin, Daniella(2008). *Leg i et barne- og voksenperspektiv*. BUPL
 Hviid, Pernille(2011). *Ved du så hvor krokodillen bor?*. BUPL
 Rasmussen, Kim(2011). *Pædagogerne har fat i den lange ende*. BUPL Forskning
 Thorsted, Ann Charlotte(2007) *kan fisk blive tørstige?* Århus universitet.

KREATIVITET

Tanggaard, Lena(2012). *Kreativitet – status på viden og budskaber. Hvidbog om kreativitet*. BUPL

Jensen, Vibeke Boye(2011). *Kreativitet – en oplagt pædagogisk opgave*. BUPL 2011

Jensen, Vibeke Boye(2011). *Kreativitet skal læres*. BUPL 2011

ICDP

Bach, Allan Stevn: *Om ICDP*. Pædagogik og kognition nr.5, 2009

Hundeide, Carsten(2005). *ICDP programmet – et relationsorienteret og empatibaseret program rettet mod barnets omsorgsgivere*. Skolepsykologi nr. 7, 2005

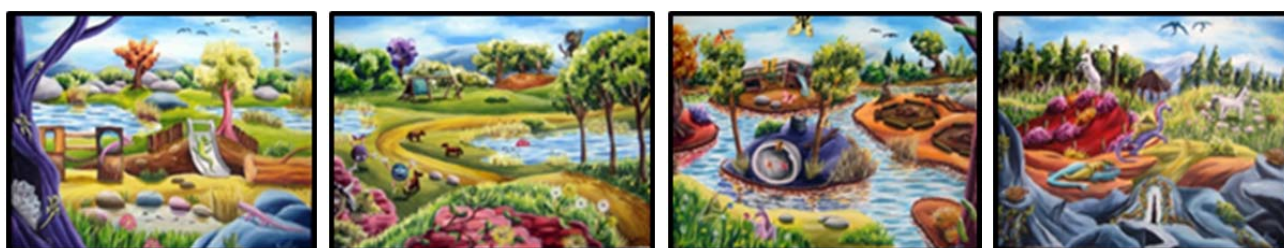
2 tekster om KRAP

Metner, Lene(2013). *Krap i praksis*. Psykologcenteret

Metner, Lene og Storgaard, Peter(2011). *Anerkendelse og validering*. Psykologcenteret

STYRKER

Linder, Anne Glædens pædagogik (2012) Kapitel 2 Personlige styrker og dyder



Fokus område:

Periode:

SMITTE - model	Tema/emne: Personlige kompetencer 0-3 år
<p>Status: Hvorfor? Kildemosens læringsmål Baggrunde og forudsætninger for det vi ønsker at udvikle</p> <p>Hvad viser BMV og kompetencehjul</p>	<p>Et godt fundament for barnets trivsel og udvikling er at det udvikler en positiv selvfølelse med selvværd og selvtillid</p> <p>Bevidsthed og accept af forskellen på drenge og piger</p>
<p>Mål: Hvad ? Det konkrete læringsmål for afd. Hvad skal børnene lære jvf. læreplanen</p>	<ul style="list-style-type: none">• At barnet udvikler en positiv selvforståelse med selvværd og selvtillid• At barnet får "skruet" på egne styrker og tør udfolde sig selv• At samspillet barn/barn og barn/voksen er udviklende og kendetegnende ved at være anerkendende• At barnet bevæger sig i nærmeste udviklingszone• At barnet er tryk i hverdagen• At de voksne er klar på deres rolle som gode rollemodeller og medlevende i praksis• At de voksne er klar på at sikre plads til begge køn i pædagogikken
<p>Tiltag og metoder: Hvordan, designes tiltag og aktiviteter, så der er fokus på innovation og kreativitet i arbejdet med læringsmålet</p> <p>Hvordan vil vi inddrage og indtænke børnemiljøet</p>	<p>Arbejdet med de personlige kompetencer skal tænkes ind i de øvrige læreplanstemaer som 1 til 2 mål</p> <ul style="list-style-type: none">• Vi går med barnet• Vi går foran, men ikke kun• Vi går bagved (følger barnets spor)• Vi møder barnet der hvor det er <ul style="list-style-type: none">• At styrke selvværd og selvtillid• At stimulere barnets styrker• At give plads til barnets egen udfoldelse• At sikre samspil barn/barn og barn/voksen• At sikre at barnet er i nærmeste udviklingszone• At sikre trykke hverdagsrammer• At være gode rollemodeller• At give plads til de to køns forskelligheder

Fokus område:

Periode:

	<p>Er der områder indenfor personlige kompetencer i bhv gruppernes børnemiljøvurdering, der giver anledning til at vuggestuegrupperne tænker forebyggelse, skal dette tænkes ind i arbejdet fx gennem formulering af mål</p>
<p>Inklusion <u>Børn med særlige behov:</u> Hvordan kan vi sikre os at børnene uanset deres særlige behov eller forudsætninger blive en del af et socialt fællesskab og deltager aktivt</p> <p>Hvilke særlige tiltag og metoder vil vi anvende</p>	<p>Alle børn skal sikres et aktivt samspil, der bygger på ligestilling og meningsfuldhed</p> <p>Det er vigtigt at vælge kreative og innovative tilgange i pædagogikken</p> <p>Der skal tænkes inklusion alle de steder det giver mening. Inklusion for enhver pris, kan dog meget nemt blive til eksklusion</p> <p>Styrker og nuzo skal være styringsredskaber for inklusionen</p>
<p><u>Tegn:</u> Hvilke tegn på læring skal fortælle os at børnene er i gang med at udvikle de kompetencer vi har sat som mål</p> <p>Hvilke tegn på inklusion kan vi se</p>	<p>Graderes i.f.t. 1, 2 og 3 år jvf spørgeguide til kompetencehjulet</p> <p>1-2 år:</p> <ul style="list-style-type: none">• Kaster sig ud i nye udfordringer, "se mig", udfordrer sig selv og lader sig udfordre, positiv grundfølelse, tør begå fejl, kan hente hjælp• Kan rumme forskellige følelser, interesseret og vil lege med andre, vise medfølelse og magte adskillelse• Tryk, organiseret tilknytning, udtrykker følelser når noget lykkedes og ikke lykkedes. Inviterer til fælles opmærksomhed• Dele oplevelser, sætte ting sammen, stable, sige til og fra• Begynder at kunne følge og forstå andres hensigter• Giver knus og kram og begynder at eksperimentere <p>2-3 år:</p> <ul style="list-style-type: none">• Forskel på dreng og pige, viser interesse• Glad for egne præstationer. Balance mellem nye initiativer og fastholdelse. Begyndende medfølelse. Hjælpe og trøste andre• Afgrænse sig selv fra andre, selv tage initiativ og følelser• Vente på tur, genkende, be- og afkræfte og

Fokus område:

Periode:

	<p>fortælle om tidligere episoder</p> <ul style="list-style-type: none">• Bruge fantasi i leg, rolleleg• Viser initiativer i samspillet med andre. Bruger kompetencer og indgår i varierede relationer
<p><u>Dokumentation:</u> Hvad, hvordan og hvor ofte vil vi dokumentere vores arbejde For at sikre en god refleksion og systematisk evaluering (GLK)</p>	<ul style="list-style-type: none">• Vi sikrer at de personlige kompetencer er i spil i samtlige øvrige læreplantemaer• Arbejdet med de personlige kompetencer skal fremgå af de GLK'er der af alle læreplansteams udarbejdes 2xårligt i maj og november
<p><u>Refleksion og systematisk evaluering</u> beskriv hvordan: Indsamling af dokumentationsmateriale og opsamling til statistisk materiale (hvem skal se det og hvad skal det gerne vise)</p> <p>Hvordan formidles resultaterne så læring sikres (Til forældrene Til ledelsen/det øvrige personale)</p> <p>Hvad ønsker vi at kunne reflektere over som pædagogisk ansvarlig</p> <p>(Der skal sættes fokus på hvad vi vil lykkes med i relationen Hvad vi er på vej med Hvor kan vi ændre praksis og forbedre os)</p>	<p>Det du leder efter, er det du finder, det du finder er det du taler om, det du taler om bliver din virkelighed.</p>

Fokus område:

Periode:

Hvornår Udarbejdes GLK model (dato for evalueringer –evt midtvejs også)	

Fokus område:

Periode:

SMITTE - model	Tema/emne: Sociale kompetencer 0-3 år
<p>Status: Hvorfor? Kildemosens læringsmål Baggrunde og forudsætninger for det vi ønsker at udvikle</p> <p>Hvad viser BMV og kompetencehjul</p>	<p>Det er grundlæggende at den pædagogiske praksis skaber mulighed for, at børn lærer at møde hinanden anerkendende</p> <p>Det er ligeledes grundlæggende at de voksne går forrest som rollemodeller og optræder anerkendende overfor både børn, forældre og kolleger</p> <p>Det er grundlæggende at holde fast i de demokratiske værdier</p>
<p>Mål: Hvad ? Det konkrete læringsmål for afd. Hvad skal børnene lære jvf. læreplanen</p>	<ul style="list-style-type: none">• At barnet øver sig i og lærer at samarbejde på en gensidig anerkendende måde• At barnet øver sig i at tage hensyn, går på kompromis og tage andres perspektiv• At barnet øver sig i at løse konflikter og vise respekt for både egne og andres grænser• At barnet øver sig i at kunne begå sig i forskellige kulturer• At barnet øver de sociale kompetencer gennem leg
<p>Tiltag og metoder: Hvordan, designes tiltag og aktiviteter, så der er fokus på innovation og kreativitet i arbejdet med læringsmålet</p> <p>Hvordan vil vi inddrage og indtænke børnemiljøet</p>	<p>Arbejdet med de sociale kompetencer skal tænkes ind i de øvrige læreplanstemaer som 1 til 2 mål</p> <ul style="list-style-type: none">• Vi tænker i både homogene og heterogene grupper• Vi vælger kreative og innovative tilgange i pædagogikken <p>Er der områder indenfor sociale kompetencer i bhv gruppernes børnemiljøvurdering, der giver anledning til at vuggestuegrupperne tænker forebyggelse, skal dette tænkes ind i arbejdet fx gennem formulering af mål</p>
<p>Inklusion Børn med særlige behov: Hvordan kan vi sikre os at børnene uanset deres særlige behov eller forudsætninger blive en del af et socialt fællesskab og deltager aktivt</p>	<p>Alle børn skal sikres et aktivt samspil, der bygger på ligestilling og meningsfuldhed</p> <ul style="list-style-type: none">• At møde barnet der hvor det er <p>Der skal tænkes inklusion alle de steder det giver mening. Inklusion for enhver pris, kan dog meget nemt</p>

Fokus område:

Periode:

Hvilke særlige tiltag og metoder vil vi anvende	blive til eksklusion Styrker og nuzo skal være styringsredskaber for inklusionen
<u>Tegn:</u> Hvilke tegn på læring skal fortælle os at børnene er i gang med at udvikle de kompetencer vi har sat som mål Hvilke tegn på inklusion kan vi se	Gradueres i.f.t 1, 2 og 3 år jvf spørgeguiden til kompetencehjulet 1-2 år: <ul style="list-style-type: none">• Afprøver påvirkning af omgivelserne, hvilken indflydelse har handlinger og følelser på andre. Observerer reaktioner• Bruger non-verbal gestus• Vil gerne og kan hjælpe den voksne under guidning• Kan indgå i mere kompleks gensidig legen. Oplevelserne bliver mere fælles 2-3 år: <ul style="list-style-type: none">• Indgår mere og mere i fælles lege• Flere og flere sociale udvekslinger i form af samtaler, fx om udvikling af legen• Følge normer og regler i daglige rutiner. Bedre styre vrede. Selvhjulpethed, turtagning
<u>Dokumentation:</u> Hvad, hvordan og hvor ofte vil vi dokumentere vores arbejde For at sikre en god refleksion og systematisk evaluering (GLK)	Vi sikrer at de sociale kompetencer er i spil i samtlige øvrige læreplanemaer Arbejdet med de sociale kompetencer skal fremgå af de GLK'er der af alle læreplansteams udarbejdes 2xårligt i maj og november

Fokus område:

Periode:

<p>Refleksion og systematisk evaluering beskriv hvordan: Indsamling af dokumentationsmateriale og opsamling til statistisk materiale (hvem skal se det og hvad skal det gerne vise)</p> <p>Hvordan formidles resultaterne så læring sikres (Til forældrene Til ledelsen/det øvrige personale)</p> <p>Hvad ønsker vi at kunne reflektere over som pædagogisk ansvarlig</p> <p>(Der skal sættes fokus på hvad vi vil lykkes med i relationen Hvad vi er på vej med Hvor kan vi ændre praksis og forbedre os)</p> <p>Hvornår Udarbejdes GLK model (dato for evalueringer –evt midtvejs også)</p>	<p>Det du leder efter, er det du finder, det du finder er det du taler om, det du taler om bliver din virkelighed</p>
--	---

Fokus område:

Periode:

SMITTE - model	Tema/emne: Sprog 0-3 år
<p>Status: Hvorfor? Kildemosens læringsmål Baggrunde og forudsætninger for det vi ønsker at udvikle</p> <p>Hvad viser BMV og kompetencehjul</p>	<ul style="list-style-type: none">• Børn, der hører mange ord, lærer mange ord• Børn tilegner sig sprog i samspil med andre og via sprogstimulerende aktiviteter• Sprog skaber kontakt
<p>Mål: Hvad ? Det konkrete læringsmål for afd. Hvad skal børnene lære jvf. læreplanen</p>	<ul style="list-style-type: none">• At børnene udvikler deres sprog gennem særligt tilrettelagte aktiviteter og bevidst gennem hverdagspædagogikken• At børnene udvikler deres sprog og får et større ordforråd• at børnene øver sig i at vente på tur og på at modtage en kollektiv besked• at børnene oplever glæden ved bøger og øver koncentrationen• at børnene oplever glæde ved at lege med sproget• at de voksne tager ansvar for at være gode sproglige rollemodeller
<p>Tiltag og metoder: Hvordan, designes tiltag og aktiviteter, så der er fokus på innovation og kreativitet i arbejdet med læringsmålet</p> <p>Hvordan vil vi inddrage og indtænke børnemiljøet</p>	<ul style="list-style-type: none">• Sikre at alle børn over 2 år tilbydes systematisk sprogstimulering• Vi anvender gentagelser og genkendelighed• Rim og remser• Sang og musik• Dialogisk læsning• Metoden vi anvender bygges op omkring en innovativ og kreativ tankegang• Som voksen er vi til enhver tid opmærksom på at indtænke børnemiljøet
<p>Inklusion Børn med særlige behov: Hvordan kan vi sikre os at børnene uanset deres særlige behov eller forudsætninger blive en del af <u>et</u> socialt fællesskab og deltager aktivt</p>	<p>Vi vil gennem arbejdet med sproget spotte de børn, der har særlige udfordringer. Disse børn vil vi justere os efter, så de fortsat kan indgå i de planlagte aktiviteter</p> <p>Vi vil planlægge med tanke på de enkelte børns nærmeste udviklingszone</p>

Smitte m børnemiljø: læreplansteam , værktøjskasse materialer til læreplan

Fokus område:

Periode:

<p>Hvilke særlige tiltag og metoder vil vi anvende</p>	
<p><u>Tegn:</u> Hvilke tegn på læring skal fortælle os at børnene er i gang med at udvikle de kompetencer vi har sat som mål</p> <p>Hvilke tegn på inklusion kan vi se</p>	<ul style="list-style-type: none">• En sproglig udvikling• Et øget ordforråd• Glæden ved sproget og glæden ved bøger• At børnene så småt reagerer på kollektive beskeder• At børnene så småt forstår at vente på tur og lytte til de andre børn• At udtalen forbedres og sætninger øges <ul style="list-style-type: none">• At personalet forstår at justere sig i.f.t. børnene• At de voksne er støttende, anerkendende og formår at skabe en klar kontekst• At den sprogansvarlige er til rådighed med sparring og ideer for øvrige kolleger• At den sprogansvarlige udstikker målrettede sprogopgaver i.f.t børn med særlige udfordringer
<p><u>Dokumentation:</u> Hvad, hvordan og hvor ofte vil vi dokumentere vores arbejde For at sikre en god refleksion og systematisk evaluering (GLK)</p>	<ul style="list-style-type: none">• Vi tager lederkasketten på og sikrer os at samtlige kolleger, arbejder efter beskrevet SMITTE, laver GLK og reflekterer som beskrevet• Vi vil sikre nyhedsbreve omkring sprog på intra• Vi vil lægge fotos på intra, der viser arbejdet med den sproglige udvikling• Vi vil at sikre sprogstimulerende materiale er tilgængelig i børnehøjde• Vi udarbejder GLK for arbejdet med sproget. Dette gøres 2xårligt i maj og november

Fokus område:

Periode:

<p>Refleksion og systematisk evaluering beskriv hvordan: Indsamling af dokumentationsmateriale og opsamling til statistisk materiale (hvem skal se det og hvad skal det gerne vise)</p> <p>Hvordan formidles resultaterne så læring sikres (Til forældrene Til ledelsen/det øvrige personale)</p> <p>Hvad ønsker vi at kunne reflektere over som pædagogisk ansvarlig</p> <p>Der skal sættes fokus på hvad vi vil lykkes med i relationen Hvad vi er på vej med Hvor kan vi ændre praksis og forbedre os</p> <p>Hvornår Udarbejdes GLK model (dato for evalueringer –evt midtvejs også)</p>	<p>Det du leder efter, er det du finder, det du finder er det du taler om, det du taler om bliver din virkelighed</p>
---	---

Fokus område:

Periode:

SMITTE - model	Tema/emne: Krop og bevægelse 0-3 år
<p>Status: Hvorfor? Kildemosens læringsmål Baggrunde og forudsætninger for det vi ønsker at udvikle</p> <p>Hvad viser BMV og kompetencehjul</p>	<p>Mange børn beskæftiger sig med stillesiddende aktiviteter, så som ipad o.lign Mange børn fragtes i bil, klapvogn o.lign Mange børn har svært ved at koncentrere sig Mange børn har uro i kroppen, bl.a. p.g.a. en tempofyldt hverdag og stress</p> <p>Læring styrkes, da fysisk aktivitet giver ro i kroppen og brændstof til hjernen</p> <p>Børnenes personlige og sociale kompetencer styrkes. Dette sker bl.a. ved at sætte fokus på udfoldelse, selvforståelse, samspil, spejling, anerkendelse og med hensyntagen til nærmeste udviklingszone</p> <p>Forskning viser at børn, der er fysisk aktive, generelt er sundere og gladere</p> <p>Temaet krop og bevægelse dækker også over opmærksomhed på børnenes kost og sundhed</p>
<p>Mål: Hvad ? Det konkrete læringsmål for afd. Hvad skal børnene lære jvf. læreplanen</p>	<ul style="list-style-type: none">• Sansemotorisk stimulering• Sund kost til alle børn
<p>Tiltag og metoder: Hvordan, designes tiltag og aktiviteter, så der er fokus på innovation og kreativitet i arbejdet med læringsmålet</p> <p>Hvordan vil vi inddrage og indtænke børnemiljøet</p>	<p>Sanseintegration: Gymnastik/motorisk træning jvf årsplanerne i de enkelte afdelinger</p> <p>Sikring af at alle indre sanser, labyrint, kinæstesi og taktile stimuleres bevidst gennem gymnastikken/den motoriske træning</p> <p>Detaljeret planlægning designes med tanker på nuzo, barnets selvforståelse og styrker, relationerne børn/voksne imellem, anerkendende tilgang og de voksne som gode rollemodeller</p>

Smtte m børnemiljø: læreplansteam , værktøjskasse materialer til læreplan

Fokus område:

Periode:

	<p>Vi vil sikre at alle børn får tilbuddet fra 2 år og vi vil sikre at børn under 2 år stimuleres i takt med deres behov og udvikling</p> <p>Vi anvender gentagelser og genkendelighed</p> <p>Vi vil justere pædagogikken så alle børn finder plads i arbejdet med sanseintegration</p> <p>Vi vil implementere tænkningen omkring sanseintegration i den almindelige hverdag på den måde at alle, vuggestuebørn opfordres til selvhjulpenhed, bl.a. gennem af og påklædning og ved at kravle op på stole, pusleborde og i krybber</p> <p>Sanseintegrationen vil vi også tænke ind i indretning af institutionen og på legepladsen</p> <p>De motorikansvarlige vil i samarbejde med de læreplansansvarlige for natur og kultur sikre den grov og finmotoriske del af "krop og bevægelse"</p>
<p>Inklusion <u>Børn med særlige behov:</u> Hvordan kan vi sikre os at børnene uanset deres særlige behov eller forudsætninger blive en del af et socialt fællesskab og deltager aktivt</p> <p>Hvilke særlige tiltag og metoder vil vi anvende</p>	<p>Vi vil gennem arbejdet med sanseintegration spotte de børn, der har særlige udfordringer. Disse børn vil vi justere os efter, så de fortsat kan indgå i de planlagte aktiviteter</p> <p>Vi vil planlægge med tanke på de enkelte børns nærmeste udviklingszone</p> <p>Vi vil udarbejde detaljeret planlægning for gymnastikken/den motoriske træning ud fra Bente Pedersen og Anne Brodersens teorier omkring sanseintegration</p>

Fokus område:

Periode:

<p><u>Tegn:</u> Hvilke tegn på læring skal fortælle os at børnene er i gang med at udvikle de kompetencer vi har sat som mål</p> <p>Hvilke tegn på inklusion kan vi se</p>	<ul style="list-style-type: none">• Børn der trives og viser glæde ved brug af kroppen• Børn, der udvikler sig motorisk• Børn med mindre uro i kroppen og som er gode til at mærke sig selv • Voksne, der justerer sig i.f.t. de enkelte børn
<p><u>Dokumentation:</u> Hvad, hvordan og hvor ofte vil vi dokumentere vores arbejde For at sikre en god refleksion og systematisk evaluering (GLK)</p>	<ul style="list-style-type: none">• Vi sikrer detaljeret planlægning til gymnastik/den motoriske træning. Denne skal være tilgængelig for alle• Vi tager lederkasketten på og sikrer os at samtlige kolleger, arbejder efter den detaljerede planlægning, laver GLK og reflekterer som beskrevet• Vi vil beskrive sanseintegration og sikre at det er tilgængeligt på intra• Vi vil i forbindelse med gymnastikken/den motoriske træning, lave små nyhedsbreve på intra, der beskriver hvorfor vi gør som vi gør• Vi vil periodevis tage fotos som ligeledes vil lægges på intra. Ikke situationsbilleder, men billeder, der viser teorien• Vi laver GLK 2xårligt i maj og november
<p><u>Refleksion og systematisk evaluering</u> beskriv hvordan: Indsamling af dokumentationsmateriale og opsamling til statistisk materiale (hvem skal se det og hvad skal det gerne vise)</p> <p>Hvordan formidles resultaterne så læring sikres (Til forældrene Til ledelsen/det øvrige personale)</p> <p>Hvad ønsker vi at kunne reflektere over som pædagogisk ansvarlig</p> <p>Der skal sættes fokus på hvad vi vil lykkes med i</p>	<p>Det du leder efter, er det du finder, det du finder er det du taler om, det du taler om bliver din virkelighed</p> <ul style="list-style-type: none">• For hver periode laves SMITTE – hvad sættes konkret fokus på i denne periode. Denne skal være klar for kolleger senest 1 uge før start• For hver periode besluttet hvem gør hvad<ul style="list-style-type: none">• Hvem er ansvarlig for gennemførelse• Hvem sikrer fotodokumentation. De læreplansansvarlige har videregivet, hvad der skal sættes fokus på• Hvem skriver på intra• Hvem laver GLK med fokus på det, der er beskrevet i SMITTE. GLK afleveres til den læreplansansvarlige senest 14 dage efter projekt slut

Smtte m børnemiljø: læreplansteam , værktøjskasse materialer til læreplan

Fokus område:

Periode:

<p>relationen Hvad vi er på vej med Hvor kan vi ændre praksis og forbedre os</p> <p>Hvornår Udarbejdes GLK model (dato for evalueringer –evt midtvejs også)</p>	<p>Efter endt periode indsamler læreplansansvarlige GLK fra de involverede grupper</p> <p>Vi mødes i teamet og medbringer GLK. I fællesskab reflekterer vi over hvordan vi bedst muligt justerer os i.f.t det materiale vi bruger og i.f.t hvordan vi sikrer at vi og vores kolleger går i samme retning</p>

Fokus område:

Periode:

SMITTE - model	Tema/emne: Natur 0-3 år
<p>Status: Hvorfor? Kildemosens læringsmål Baggrunde og forudsætninger for det vi ønsker at udvikle</p> <p>Hvad viser BMV og kompetencehjul</p>	<ul style="list-style-type: none">• Vi oplever at børnene trives i uderummet• Vi oplever færre konflikter• Vi formoder det giver færre sygedage at opholde sig i naturen• Vi vil gerne være med til at sætte spot på miljø
<p>Mål: Hvad ? Det konkrete læringsmål for afd. Hvad skal børnene lære jvf. læreplanen</p>	<ul style="list-style-type: none">• At give mangeartede naturoplevelser i al slags vejr• At give børnene mulighed for at lære naturen og årstidernes skiften at kende• At give børnene oplevelser med de fire elementer, jord, vand, luft og ild• At lære børnene respekten for dyr, planter og naturen i almindelighed• Give børnene et spirende miljøkendskab• Give plads til fordybelse• Bruge sanserne i naturen specielt med fokus på den gromotoriske udvikling• At give gode samspilsoplevelser• At vi sikrer at alle børn kommer ud hver dag • At de voksne er deres ansvar som rollemodel bevidst
<p>Tiltag og metoder: Hvordan, designes tiltag og aktiviteter, så der er fokus på innovation og kreativitet i arbejdet med læringsmålet</p> <p>Hvordan vil vi inddrage og indtænke børnemiljøet</p>	<ul style="list-style-type: none">• Vi er ude i al slags vejr• Til- og fravælger klapvogne bevidst• Lægger vægt på fordybelse• Anvender gentagelser og genkendelighed• Er voksne, der agere gode rollemodeller • Metoden vi anvender bygges op omkring en innovativ og kreativ tankegang • Som voksen er vi til enhver tid opmærksom på at indtænke børnemiljøet
<p>Inklusion Børn med særlige behov: Hvordan kan vi sikre os at børnene uanset deres særlige behov eller</p>	<ul style="list-style-type: none">• Vi opdeler i mindre grupper så vidt det er muligt• Vi planlægger vores aktiviteter ud fra nærmeste udviklingszone og sikrer dermed at alle kan være med

Smitte m børnemiljø: læreplansteam , værktøjskasse materialer til læreplan

Fokus område:

Periode:

<p>forudsætninger blive en del af et socialt fællesskab og deltager aktivt</p> <p>Hvilke særlige tiltag og metoder vil vi anvende</p>	
<p><u>Tegn:</u> Hvilke tegn på læring skal fortælle os at børnene er i gang med at udvikle de kompetencer vi har sat som mål</p> <p>Hvilke tegn på inklusion kan vi se</p>	<ul style="list-style-type: none">• Glade nysgerrige børn, der viser glæde ved at være ude• Børn, der kan fordybe sig• En spirende miljøforståelse og respekt for naturen• At børnene kommer ud hver dag uanset vejret <ul style="list-style-type: none">• At de voksne er gode rollemodeller• At de voksne er nærværende og spontane
<p><u>Dokumentation:</u> Hvad, hvordan og hvor ofte vil vi dokumentere vores arbejde For at sikre en god refleksion og systematisk evaluering (GLK)</p>	<ul style="list-style-type: none">• Vi sikrer en detaljeret planlægning over udelivet• Vi vil lave små udstillinger også i børnehøjde• Vi tager lederkasketten på og sikrer os at samtlige kolleger, arbejder efter SMITTEn, laver GLK og reflekterer som beskrevet• Vi vil i forbindelse med udelivet, lave små nyhedsbreve på intra, der beskriver hvorfor vi gør som vi gør• Vi vil tage fotos som lægges på intra. Ikke udelukkende situationsbilleder, men også billeder, der viser teorien• Vi udarbejder GLK 2xårligt i maj og november

Fokus område:

Periode:

<p>Refleksion og systematisk evaluering beskriv hvordan: Indsamling af dokumentationsmateriale og opsamling til statistisk materiale (hvem skal se det og hvad skal det gerne vise)</p> <p>Hvordan formidles resultaterne så læring sikres (Til forældrene Til ledelsen/det øvrige personale)</p> <p>Hvad ønsker vi at kunne reflektere over som pædagogisk ansvarlig</p> <p>Der skal sættes fokus på hvad vi vil lykkes med i relationen Hvad vi er på vej med Hvor kan vi ændre praksis og forbedre os</p> <p>Hvornår Udarbejdes GLK model (dato for evalueringer –evt midtvejs også)</p>	<p>Det du leder efter, er det du finder, det du finder er det du taler om, det du taler om bliver din virkelighed</p>
---	---

Fokus område:

Periode:

SMITTE - model	Tema/emne: Kultur 0-3 år
<p>Status: Hvorfor? Kildemosens læringsmål Baggrunde og forudsætninger for det vi ønsker at udvikle</p> <p>Hvad viser BMV og kompetencehjul</p>	<p>Børnene skal have mulighed for rum og legesteder, som kan give dem en æstetisk oplevelse (fleksibelt indretning) Børnene skal have mulighed for at bruge deres kreativitet og fantasi Børnene skal have mulighed for at blive udfordret og stimuleret visuelt, sanseligt, kulturelt og rummeligt</p> <p><u>Mellempøkkelig kultur:</u> Vi vil arbejde ud fra et årshjul for at sikre at overleverer gode traditioner Børnene skal præsenteret for andre kulturer og samtidig også "huske" den danske</p>
<p>Mål: Hvad ? Det konkrete læringsmål for afd. Hvad skal børnene lære jvf. læreplanen</p>	<ul style="list-style-type: none">• At udfordre børnenes fantasi, kreativitet, æstetik og kulturelle horisont• At præsentere forskellige materialer, såsom kridt, karton, gamle papkasser, farver osv• At skabe kendskab til forskellige traditioner Både de traditioner vi har i institutionen, samt de traditioner der er i det danske samfund• At videreformidle lege, legeformer og legens kultur• At sikre at den fin motoriske udvikling stimuleres• At styrke samspillet børnene imellem
<p>Tiltag og metoder: Hvordan, designes tiltag og aktiviteter, så der er fokus på innovation og kreativitet i arbejdet med læringsmålet</p> <p>Hvordan vil vi inddrage og indtænke børnemiljøet</p>	<ul style="list-style-type: none">• Anvende div materialer til kreativ udfoldelse• Anvende musik og sang• Anvende div materialer indenfor udklædning, ansigtsmaling, fingerdukker o.lign• Bage og bruge saltdej• Fejre, jul, påske, fastelavn, fødselsdage m.v• Besøge biblioteket, Nicolai for børn og lign institutioner• Styrke fantasi og udforsker trang• Metoden vi vil anvende bygges op omkring en

Smitte m børnemiljø: læreplansteam , værktøjskasse materialer til læreplan

Fokus område:

Periode:

	<p>innovativ og kreativ tankegang</p> <ul style="list-style-type: none">• Som voksen vi vi til enhver tid være opmærksom på at indtænke børnemiljøet
<p>Inklusion Børn med særlige behov: Hvordan kan vi sikre os at børnene uanset deres særlige behov eller forudsætninger blive en del af <u>et</u> socialt fællesskab og deltager aktivt</p> <p>Hvilke særlige tiltag og metoder vil vi anvende</p>	<ul style="list-style-type: none">• Så vidt muligt vil vi arbejde i mindre grupper, så der er plads til alle• De voksne justerer sig og planlægger ud fra børnenes nærmeste udviklingszone• De voksne tænker styrker og relationer ind i planlægningen• Vi vil anvende gentagelser og genkendelighed
<p>Tegn: Hvilke tegn på læring skal fortælle os at børnene er i gang med at udvikle de kompetencer vi har sat som mål</p> <p>Hvilke tegn på inklusion kan vi se</p>	<ul style="list-style-type: none">• Børn, der har lyst til at være med og som syntes det er sjovt• Børn, der er med på egne præmisser (inklusion)• Voksne, der justerer sig i.f.t. til de enkelte børn
<p>Dokumentation: Hvad, hvordan og hvor ofte vil vi dokumentere vores arbejde For at sikre en god refleksion og systematisk evaluering (GLK)</p>	<ul style="list-style-type: none">• Vi sikrer detaljeret planlægning over kulturtilbuddet• Vi vil lave små udstillinger også i børnehøjde• Vi tager lederkasketten på og sikrer os at samtlige kolleger, arbejder efter SMITTEn, laver GLK og reflekterer som beskrevet• Vi vil i forbindelse med kulturprojekter, lave små nyhedsbreve på intra, der beskriver hvorfor vi gør som vi gør• Vi vil tage fotos som lægges på intra. Ikke udelukkende situationsbilleder, men også billeder, der viser teorien• Vi udarbejder GLK 2xårligt i maj og november

Fokus område:

Periode:

<p>Refleksion og systematisk evaluering beskriv hvordan: Indsamling af dokumentationsmateriale og opsamling til statistisk materiale (hvem skal se det og hvad skal det gerne vise)</p> <p>Hvordan formidles resultaterne så læring sikres (Til forældrene Til ledelsen/det øvrige personale)</p> <p>Hvad ønsker vi at kunne reflektere over som pædagogisk ansvarlig</p> <p>Der skal sættes fokus på hvad vi vil lykkes med i relationen Hvad vi er på vej med Hvor kan vi ændre praksis og forbedre os</p> <p>Hvornår Udarbejdes GLK model (dato for evalueringer –evt midtvejs også)</p>	<p>Det du leder efter, er det du finder, det du finder er det du taler om, det du taler om bliver din virkelighed</p>
---	---

Fokus område:

Periode:

SMITTE - model	Tema/emne: Personlige kompetencer 3-6 år
<p>Status: Hvorfor? Kildemosens læringsmål Baggrunde og forudsætninger for det vi ønsker at udvikle</p> <p>Hvad viser BMV og kompetencehjul</p>	<p>Et godt fundament for barnets trivsel og udvikling er at det udvikler en positiv selvfølelse med selvværd og selvtillid</p> <p>Bevidsthed og accept af forskellen på drenge og piger</p>
<p>Mål: Hvad ? Det konkrete læringsmål for afd. Hvad skal børnene lære jvf. læreplanen</p>	<ul style="list-style-type: none">• At barnet udvikler en positiv selvforståelse med selvværd og selvtillid• At barnet får "skruet" på egne styrker og tør udfolde sig selv• At samspillet barn/barn og barn/voksen er udviklende og kendetegnende ved at være anerkendende• At barnet bevæger sig i nærmeste udviklingszone• At barnet er tryk i hverdagen• At de voksne er klar på deres rolle som gode rollemodeller og medlevende i praksis <p>At de voksne er klar på at sikre plads til begge køn i pædagogikken</p>
<p>Tiltag og metoder: Hvordan, designes tiltag og aktiviteter, så der er fokus på innovation og kreativitet i arbejdet med læringsmålet</p> <p>Hvordan vil vi inddrage og indtænke børnemiljøet</p>	<p>Arbejdet med de personlige kompetencer skal tænkes ind i de øvrige læreplanstemaer som 1 til 2 mål</p> <ul style="list-style-type: none">• Vi går med barnet• Vi går foran, men ikke kun• Vi går bagved (følger barnets spor)• Vi møder barnet der hvor det er <ul style="list-style-type: none">• At styrke selvværd og selvtillid• At stimulere barnets styrker• At give plads til barnets egen udfoldelse• At sikre samspil barn/barn og barn/voksen• At sikre at barnet er i nærmeste udviklingszone• At sikre trykke hverdagsrammer• At være gode rollemodeller

Fokus område:

Periode:

<p>Inklusion Børn med særlige behov: Hvordan kan vi sikre os at børnene uanset deres særlige behov eller forudsætninger blive en del af <u>et</u> socialt fællesskab og deltager aktivt</p> <p>Hvilke særlige tiltag og metoder vil vi anvende</p>	<p>Alle børn skal sikres et aktivt samspil, der bygger på ligestilling og meningsfuldhed</p> <p>Det er vigtigt at vælge kreative og innovative tilgange i pædagogikken</p> <p>Der skal tænkes inklusion alle de steder det giver mening. Inklusion for enhver pris, kan dog meget nemt blive til eksklusion</p> <p>Styrker og nuzo skal være styringsredskaber for inklusionen</p>
<p>Tegn: Hvilke tegn på læring skal fortælle os at børnene er i gang med at udvikle de kompetencer vi har sat som mål</p> <p>Hvilke tegn på inklusion kan vi se</p>	<p>Graderes i.f.t 3, 4, 5 eller 6 år jf. spørgeguide til kompetencehjulet</p> <p>3-4 år:</p> <ul style="list-style-type: none">• Udtrykker refleksioner over rigtigt/forkert og tåler ris og ros• Udvikler venskaber, andre har betydning for barnet. Søger bekræftelse, sammenligner og inspireres. Tillid til andre, positiv i relationer og kan tage hensyn til andres behov• Samarbejder og leger nysgerrigt, udforskende og koncentreret. Søger målrettet partnerskab med den voksne• Har drømme og fantasier, der kan virke urealistiske. Forstår at man skal yde til gengæld• Tillid og fortrolighed til voksne. Forpligtede sig til alderssvarende opgaver, skifte roller og være fleksibel <p>4-5 år:</p> <ul style="list-style-type: none">• Viser naturlig interesse på forskellen på drenge og piger• Vurdere og kontrollere hvilke følelser der er passende• Tager selvstændige initiativer, vil gerne være selvstændig. Glad for sig selv, familien og er samarbejdsvillig. Kan finde på løsninger. Kan også blive frustreret og sur på mere forståelig måde• Opmærksomhed på omverdenen• Ordne genstande i grupper, kender navne på mange farver, tælle og bemærke antalsforskelle

Fokus område:

Periode:

	<p>5-6 år:</p> <ul style="list-style-type: none">• Begriber at andre ved noget andet end en selv• Kan aflæse og indgå i empatisk relation• Tåler adskillelse. Indgår i tillidsfulde længerevarende relationer• Bruger fantasien til at overvinde problemer• Tænkning og erfaring hæftes på konkrete situationer. Tænker mere og mere abstrakt
<p><u>Dokumentation:</u> Hvad, hvordan og hvor ofte vil vi dokumentere vores arbejde For at sikre en god refleksion og systematisk evaluering (GLK)</p>	<ul style="list-style-type: none">• Vi sikrer at de personlige kompetencer er i spil i samtlige øvrige læreplantemaer• Arbejdet med de personlige kompetencer skal fremgå af de GLK'er der af alle læreplansteams udarbejdes 2xårligt i maj og november
<p><u>Refleksion og systematisk evaluering</u> beskriv hvordan: Indsamling af dokumentationsmateriale og opsamling til statistisk materiale (hvem skal se det og hvad skal det gerne vise)</p> <p>Hvordan formidles resultaterne så læring sikres (Til forældrene Til ledelsen/det øvrige personale)</p> <p>Hvad ønsker vi at kunne reflektere over som pædagogisk ansvarlig</p> <p>(Der skal sættes fokus på hvad vi vil lykkes med i relationen Hvad vi er på vej med Hvor kan vi ændre praksis og forbedre os)</p>	<p>Det du leder efter, er det du finder, det du finder er det du taler om, det du taler om bliver din virkelighed</p>

Fokus område:

Periode:

Hvornår Udarbejdes GLK model (dato for evalueringer –evt midtvejs også)	
--	--

Fokus område:

Periode:

SMITTE - model	Tema/emne: Sociale kompetencer 3 - 6 år
<p>Status: Hvorfor? Kildemosens læringsmål Baggrunde og forudsætninger for det vi ønsker at udvikle</p> <p>Hvad viser BMV og kompetencehjul</p>	<p>Det er grundlæggende at den pædagogiske praksis skaber mulighed for, at børn lærer at møde hinanden anerkendende</p> <p>Det er ligeledes grundlæggende at de voksne går forrest som rollemodeller og optræder anerkendende overfor både børn, forældre og kolleger</p> <p>Det er grundlæggende at holde fast i de demokratiske værdier</p>
<p>Mål: Hvad ? Det konkrete læringsmål for afd. Hvad skal børnene lære jvf. læreplanen</p>	<ul style="list-style-type: none">• At barnet øver sig i og lærer at samarbejde på en gensidig anerkendende måde• At barnet øver sig i at tage hensyn, går på kompromis og tage andres perspektiv• At barnet øver sig i at løse konflikter og vise respekt for både egne og andres grænser• At barnet øver sig i at kunne begå sig i forskellige kulturer• At barnet øver de sociale kompetencer gennem leg
<p>Tiltag og metoder: Hvordan, designes tiltag og aktiviteter, så der er fokus på innovation og kreativitet i arbejdet med læringsmålet</p> <p>Hvordan vil vi inddrage og indtænke børnemiljøet</p>	<p>Arbejdet med de sociale kompetencer skal tænkes ind i de øvrige læreplanstemaer som 1 til 2 mål</p> <ul style="list-style-type: none">• Vi tænker i både homogene og heterogene grupper• Vi vælger kreative og innovative tilgange i pædagogikken
<p>Inklusion Børn med særlige behov: Hvordan kan vi sikre os at børnene uanset deres særlige behov eller forudsætninger blive en del af <u>et</u> socialt fællesskab og deltager aktivt</p> <p>Hvilke særlige tiltag og metoder vil vi anvende</p>	<p>Alle børn skal sikres et aktivt samspil, der bygger på ligeværdighed og meningsfuldhed</p> <ul style="list-style-type: none">• At møde barnet der hvor det er <p>Der skal tænkes inklusion alle de steder det giver mening. Inklusion for enhver pris, kan dog meget nemt blive til eksklusion</p> <p>Styrker og nuzo skal være styringsredskaber for inklusionen</p>

Fokus område:

Periode:

<p>Tegn: Hvilke tegn på læring skal fortælle os at børnene er i gang med at udvikle de kompetencer vi har sat som mål</p> <p>Hvilke tegn på inklusion kan vi se</p>	<p>Gradueres i.f.t 3, 4, 5 og 6 år jvf spørgeguiden til kompetencehjulet</p> <p>3-4 år:</p> <ul style="list-style-type: none">• Tilsidesætte egne ønsker og behov en stund. Gøre sig selv tydelig. Begynder at kunne klare konflikter. Gode venner har betydning for adfærd. Venskaber bekræftes gennem gensidige tilpasninger• Kommunikerer i.f.t hvem det er sammen med. Lytte til andre og afvente. Bidrage med relevante kommentarer• Ytre sig , lytte og vente på tur. Vil gerne være med i demokratilignende processer. Kan tilsidesætte egne behov. Kan håndtere at få en ide vraget• Kan spille en rolle, der svarer til en bestemt tilstand. Forstå dobbelttydige signaler, Bedre forstille sig hvad andre tænker <p>4-5 år:</p> <ul style="list-style-type: none">• Kan indgå i relationer med andre end primærvoksne og nære venner. Venskaber etableres• Er lydhør for mindre børns behov og afstemme instruktion. Samarbejde og forhandle om legen. Hjælpe og vise tilrette i legen. Lærer af andre børn• Hører til i en gruppe, mærker egne grænser og respekterer ofte forskellighed• Empatisk og udviser sympati. Sætte sig ind i andres tanker og følelser <p>5-6 år:</p> <ul style="list-style-type: none">• Løser opgaver sammen med andre. Kommer med forslag til løsning af konflikter. Forsøger at forstå andres behov og tilgodese dem. Konstruktive venskaber. Deltager i gruppeprocesser• Ved at det selv andre børn og voksne har egne tanker som kan være forskellige. Tager hensyn til disse• Handler efter moralske følelsesreaktioner som empati, skyld, retfærdighed og omsorg. Barnet kan også finde på at lyve og snyde• Begynder at kunne skelne mellem forskelligt grundlag for handling og hensigt med at gøre som man gør
--	---

Fokus område:

Periode:

	<ul style="list-style-type: none">• Kan tage hensyn til hvad der er godt for gruppen
<p><u>Dokumentation:</u> Hvad, hvordan og hvor ofte vil vi dokumentere vores arbejde For at sikre en god refleksion og systematisk evaluering (GLK)</p>	<p>Vi sikrer at de sociale kompetencer er i spil i samtlige øvrige læreplanstemaer</p> <p>Arbejdet med de sociale kompetencer skal fremgå af de GLK'er der af alle læreplansteams udarbejdes 2xårligt i maj og november</p>
<p><u>Refleksion og systematisk evaluering</u> beskriv hvordan: Indsamling af dokumentationsmateriale og opsamling til statistisk materiale (hvem skal se det og hvad skal det gerne vise)</p> <p>Hvordan formidles resultaterne så læring sikres (Til forældrene Til ledelsen/det øvrige personale)</p> <p>Hvad ønsker vi at kunne reflektere over som pædagogisk ansvarlig</p> <p>(Der skal sættes fokus på hvad vi vil lykkes med i relationen Hvad vi er på vej med Hvor kan vi ændre praksis og forbedre os)</p>	<p>Det du leder efter, er det du finder, det du finder er det du taler om, det du taler om bliver din virkelighed</p>

Fokus område:

Periode:

Hvornår Udarbejdes GLK model (dato for evalueringer –evt midtvejs også)	

Fokus område:

Periode:

SMITTE - model	Tema/emne: sprog 3-6 år
<p>Status: Hvorfor? Kildemosens læringsmål Baggrunde og forudsætninger for det vi ønsker at udvikle</p> <p>Hvad viser BMV og kompetencehjul</p>	<ul style="list-style-type: none">• Børns sprogfærdigheder i børnehaven og de senere læsefærdigheder hænger tæt sammen.• Børn der høre mange ord lærer mange ord• Børn tilegner og udvikler sig sprogligt i samspil med andre
<p>Mål: Hvad ? Det konkrete læringsmål for afd. Hvad skal børnene lære jvf. læreplanen</p>	<ul style="list-style-type: none">• At børnene styrker og udvikler sproget ved at deltage i hverdags pædagogik• At børnene styrker og udvikler deres sprog i fællesskaber• At børnene føler glæde ved at udforske og lege kreativt med sproget, (lyde og kropslige udtryk)• At børn går fra at begribe og give udtryk for sin omverden - til at forstå og udvikle sprogets form• At barnet udvikler nysgerrighed og interesse for tegn, tal, symboler og bogstaver
<p>Tiltag og metoder: Hvordan, designes tiltag og aktiviteter, så der er fokus på innovation og kreativitet i arbejdet med læringsmålet</p> <p>Hvordan vil vi inddrage og indtænke børnemiljøet</p>	<ul style="list-style-type: none">• Gennem hverdagspædagogikken tilbydes sprogstimulering• Der arbejdes i temaer og projekter med de 10 understøttende sprogstrategier• Dialogisk læsning er en del af hverdagspædagogikken• Sprogpædagogerne inspirere, oplære, opdatere årligt kollegaer med relevant ny viden omkring sprogarbejde /sprogstrategier
<p>Inklusion Børn med særlige behov: Hvordan kan vi sikre os at børnene uanset deres særlige behov eller forudsætninger blive en del af <u>et</u> socialt fællesskab og deltager aktivt</p> <p>Hvilke særlige tiltag og metoder vil vi anvende</p>	<ul style="list-style-type: none">• Der arbejdes i små grupper hvor børnene er sammensat, så der sker udvikling og læring i nærmeste udviklingszone• Alle medarbejdere er opmærksomme på deres måde at tale/formulere sig og styre samtalen på.• Sprogpædagogerne arbejder målrettet med udsatte børns behov for sprogudvikling• Sprogpædagogen understøtter stuepersonalets behov for hjælp til sprogudvikling for børn med særlige udfordringer

Fokus område:

Periode:

<p><u>Tegn:</u> Hvilke tegn på læring skal fortælle os at børnene er i gang med at udvikle de kompetencer vi har sat som mål</p> <p>Hvilke tegn på inklusion kan vi se</p>	<ul style="list-style-type: none">• En sproglig udvikling• At udtalen forbedres og sætninger øges• At der sker et øget ordforråd• Glæden ved sproget og glæden ved bøger• Barnet fortæller om oplevelser, begivenheder giver sin mening og udtrykker holdning.• Barnet kan lytte, vente på tur, tale og udtrykke sig i sætninger• At barnet kan forstå og reagere på kollektive beskeder• At barnet bruger sproget til kontakt • At personalet forstår at justere sig i.f.t. børnene• At de voksne er støttende, anerkendende og formår at skabe en klar kontekst• At den sprogansvarlige er til rådighed med sparring og ideer for øvrige kolleger• At den sprogansvarlige udstikker målrettede sprogopgaver i.f.t børn med særlige forudsætninger
<p><u>Dokumentation:</u> Hvad, hvordan og hvor ofte vil vi dokumentere vores arbejde For at sikre en god refleksion og systematisk evaluering (GLK)</p>	<ul style="list-style-type: none">• Vi tager lederkasketten på og sikrer os at samtlige kolleger, arbejder efter beskrevet SMITTE, laver GLK og reflekterer som beskrevet• Vi vil sikre nyhedsbreve omkring sprog på intra• Vi vil lægge fotos på intra, der viser arbejdet med den sproglige udvikling• Vi udarbejder GLK for arbejdet med sproget. Dette gøres 2xårligt i maj og november

Fokus område:

Periode:

SMITTE - model	Tema/emne: Krop og bevægelse 3-6 år
<p>Status: Hvorfor? Kildemosens læringsmål Baggrunde og forudsætninger for det vi ønsker at udvikle</p> <p>Hvad viser BMV og kompetencehjul</p>	<p>Mange børn beskæftiger sig med stillesiddende aktiviteter, så som ipad o.lign Mange børn fragtes i bil Mange børn har svært ved at koncentrere sig Mange børn har uro i kroppen, bl.a. p.g.a. en tempofyldt hverdag og stress</p> <p>Læring styrkes, da fysisk aktivitet giver ro i kroppen og brændstof til hjernen</p> <p>Børnenes personlige og sociale kompetencer styrkes. Dette sker bl.a. ved at sætte fokus på udfoldelse, selvforståelse, samspil, spejling, anerkendelse og med hensyntagen til nærmeste udviklingszone</p> <p>Forskning viser at børn, der er fysisk aktive, generelt er sundere og gladere</p> <p>Temaet krop og bevægelse dækker også over opmærksomhed på børnenes kost og sundhed</p>
<p>Mål: Hvad ? Det konkrete læringsmål for afd. Hvad skal børnene lære jvf. læreplanen</p>	<ul style="list-style-type: none">• Sansemotorisk stimulering• Temaer omkring sund kost (børnehaven)
<p>Tiltag og metoder: Hvordan, designes tiltag og aktiviteter, så der er fokus på innovation og kreativitet i arbejdet med læringsmålet</p>	<p>Sanseintegration: Gymnastik/motorisk træning jvf årsplanerne i de enkelte afdelinger</p> <p>Sikring af at alle indre sanser, labyrint, kinæstesi og taktil stimuleres bevidst gennem gymnastikken/den motoriske træning</p> <p>Detaljeret planlægning designes med tanker på nuzo, barnets selvforståelse og styrker, relationerne børn/voksne imellem, anerkendende tilgang og de voksne som gode rollemodeller</p>

Smtte m børnemiljø: læreplansteam , værktøjskasse materialer til læreplan

Fokus område:

Periode:

<p>Hvordan vil vi inddrage og indtænke børnemiljøet</p>	<p>Vi vil sikre at alle børnene i børnehaven får tilbuddet</p> <p>Med henblik på børnemiljøet, vil vi høre børnene og justere pædagogikken så alle børn finder plads i arbejdet med sanseintegration</p> <p>Vi vil implementere tænkningen omkring sanseintegration i den almindelige hverdag på den måde at alle opfordres til selvhjulpethed, bl.a. ved selv at stå for af- og påklædning og ved selv at smøre deres mad og hælde mælk op på maddage</p> <p>Sanseintegrationen vil vi også tænke ind i indretning af institutionen og på legepladsen</p> <p>De motorikansvarlige vil i samarbejde med de læreplansansvarlige for natur og kultur sikre den grov og finmotoriske del af "krop og bevægelse"</p> <p>Sund kost Sund kost projekter jvf årsplanerne i de enkelte afdelinger</p>
<p><u>Inklusion</u> <u>Børn med særlige behov:</u> Hvordan kan vi sikre os at børnene uanset deres særlige behov eller forudsætninger blive en del af et socialt fællesskab og deltager aktivt</p> <p>Hvilke særlige tiltag og metoder vil vi anvende</p>	<p>Vi vil gennem arbejdet med sanseintegration spotte de børn, der har særlige udfordringer. Disse børn vil vi justere os efter, så de fortsat kan indgå i de planlagte aktiviteter.</p> <p>Vi vil planlægge med tanke på de enkelte børns nærmeste udviklingszone</p> <p>Vi vil udarbejder detaljeret planlægning for gymnastikken/den motoriske træning ud fra Bente Pedersen og Anne Brodersens teorier omkring sanseintegration</p>

Fokus område:

Periode:

<p><u>Tegn:</u> Hvilke tegn på læring skal fortælle os at børnene er i gang med at udvikle de kompetencer vi har sat som mål</p> <p>Hvilke tegn på inklusion kan vi se</p>	<ul style="list-style-type: none">• Børn der trives og viser glæde ved brug af kroppen• Børn, der udvikler sig motorisk• Børn der udvikler sig på det personlige og sociale område• Børn med mindre uro i kroppen og som er gode til at mærke sig selv• Voksne, der justerer sig i.f.t. de enkelte børn
<p><u>Dokumentation:</u> Hvad, hvordan og hvor ofte vil vi dokumentere vores arbejde For at sikre en god refleksion og systematisk evaluering (GLK)</p>	<ul style="list-style-type: none">• Vi sikrer den detaljerede planlægning til gymnastik/den motoriske træning. Disse skal være tilgængelige for alle• Vi tager lederkasketten på og sikrer os at samtlige kolleger, arbejder efter den detaljerede planlægning, laver GLK og reflekterer som beskrevet• Vi vil beskrive sanseintegration og sikre at det er tilgængeligt på intra• Vi vil i forbindelse med gymnastikken/den motoriske træning, lave små nyhedsbreve på intra, der beskriver hvorfor vi gør som vi gør• Vi vil periodevis tage fotos som ligeledes vil lægges på intra. Ikke situationsbilleder, men billeder, der viser teorien
<p><u>Refleksion og systematisk evaluering</u> beskriv hvordan: Indsamling af dokumentationsmateriale og opsamling til statistisk materiale (hvem skal se det og hvad skal det gerne vise)</p> <p>Hvordan formidles resultaterne så læring sikres (Til forældrene Til ledelsen/det øvrige personale)</p> <p>Hvad ønsker vi at kunne reflektere over som pædagogisk ansvarlig</p> <p>Der skal sættes fokus på</p>	<p>Det du leder efter, er det du finder, det du finder er det du taler om, det du taler om bliver din virkelighed</p> <ul style="list-style-type: none">• For hver periode laves SMITTE – hvad sættes konkret fokus på i denne periode. Denne skal være klar for kolleger senest 1 uge før projekt start• For hver periode besluttet hvem gør hvad<ul style="list-style-type: none">• Hvem er ansvarlig for gennemførelse• Hvem sikrer fotodokumentation. De læreplansansvarlige har videregiver, hvad der skal sættes fokus på• Hvem skriver på intra• Hvem laver GLK med fokus på det, der er beskrevet i SMITTE. GLK afleveres til den læreplansansvarlige senest 14 dage

Smtte m børnemiljø: læreplansteam , værktøjskasse materialer til læreplan

Fokus område:

Periode:

<p>hvad vi vil lykkedes med i relationen Hvad vi er på vej med Hvor kan vi ændre praksis og forbedre os</p> <p>Hvornår Udarbejdes GLK model (dato for evalueringer –evt midtvejs også)</p>	<p>efter projekt slut</p> <p>Efter endt periode indsamler læreplansansvarlige GLK fra de involverede grupper</p> <p>Vi mødes i teamet og medbringer GLK. I fællesskab reflekterer vi over hvordan vi bedst muligt justerer os i.f.t det materiale vi bruger og i.f.t hvordan vi sikrer at vi og vores kolleger går i samme retning</p>

Fokus område:

Periode:

SMITTE - model	Tema/emne: Natur 3-6 år
<p>Status: Hvorfor? Kildemosens læringsmål Baggrunde og forudsætninger for det vi ønsker at udvikle</p> <p>Hvad viser BMV og kompetencehjul</p>	<ul style="list-style-type: none">• Vi oplever at børnene trives i uderummet• Vi oplever færre konflikter• Vi formoder det giver færre sygedage at opholde sig i naturen• Vi vil gerne være med til at sætte spot på miljø
<p>Mål: Hvad ? Det konkrete læringsmål for afd. Hvad skal børnene lære jvf. læreplanen</p>	<ul style="list-style-type: none">• At give mangeartede naturoplevelser i al slags vejr• At skabe tryghed ved at færdes i naturen• At give børnene mulighed for at lære naturen og genkende årstidernes skiften• At give børnene oplevelser med og viden om de fire elementer, jord, vand, luft og ild• At lære børnene respekten for dyr, planter og naturen i almindelighed• Give børnene mulighed for at udvikle deres miljøkendskab• Give plads til oplevelser og fordybelse• Bruge sanserne i naturen specielt med fokus på den grovmotoriske udvikling• At give gode samspilsoplevelser• At vi sikrer at alle børn kommer ud hver dag og bruger naturen som et aktivt fællesrum • At de voksne er deres ansvar som rollemodel bevidst
<p>Tiltag og metoder: Hvordan, designes tiltag og aktiviteter, så der er fokus på innovation og kreativitet i arbejdet med læringsmålet</p> <p>Hvordan vil vi inddrage og indtænke børnemiljøet</p>	<ul style="list-style-type: none">• Vi griber spontaniteten og giver plads til de forskellige læringsstile• Vi er ude i al slags vejr• De voksne inspirerer til aktiv handling og agerer som gode rollemodeller• Vi sikrer at legepladsen giver mulighed for at eksperimentere med de 4 elementer• Vi anvender bøger omkring natur/udeliv• Vi lægger vægt på fordybelse • Metoden vi anvender bygges op omkring en innovativ og kreativ tankegang

Smitte m børnemiljø: læreplansteam , værktøjskasse materialer til læreplan

Fokus område:

Periode:

	<ul style="list-style-type: none">• Som voksen er vi til enhver tid opmærksom på at indtænke børnemiljøet
<p><u>Inklusion</u> <u>Børn med særlige behov:</u> Hvordan kan vi sikre os at børnene uanset deres særlige behov eller forudsætninger blive en del af <u>et</u> socialt fællesskab og deltager aktivt</p> <p>Hvilke særlige tiltag og metoder vil vi anvende</p>	<ul style="list-style-type: none">• Vi opdeler i mindre grupper så vidt det er muligt• Vi planlægger vores aktiviteter ud fra nærmeste udviklingszone og sikrer dermed at alle kan være med
<p><u>Tegn:</u> Hvilke tegn på læring skal fortælle os at børnene er i gang med at udvikle de kompetencer vi har sat som mål</p> <p>Hvilke tegn på inklusion kan vi se</p>	<ul style="list-style-type: none">• Glade nysgerrige børn, der stiller spørgsmål, udviser begejstring og motivation ved at være i og lære om naturen• Børn, der viser interesse og som kan fordybe sig• Børn der viser miljøforståelse og respekt for naturen• Børn der lærer fra sig til yngre børn• At børnene kommer ud hver dag uanset vejret <ul style="list-style-type: none">• At de voksne er gode rollemodeller• At de voksne er nærværende og spontane
<p><u>Dokumentation:</u> Hvad, hvordan og hvor ofte vil vi dokumentere vores arbejde For at sikre en god refleksion og systematisk evaluering (GLK)</p>	<ul style="list-style-type: none">• Vi sikrer en detaljeret planlægning over udelivet• Vi vil lave udstillinger også i børnehøjde• Vi tager lederkasketten på og sikrer os at samtlige kolleger, arbejder efter SMITTEn, laver GLK og reflekterer som beskrevet• Vi vil i forbindelse med udelivet, lave nyhedsbreve på intra, der beskriver hvorfor vi gør som vi gør• Vi vil tage fotos som lægges på intra. Ikke udelukkende situationsbilleder, men også billeder, der viser teorien• Vi udarbejder GLK 2xårligt i maj og november

Fokus område:

Periode:

<p>Refleksion og systematisk evaluering beskriv hvordan: Indsamling af dokumentationsmateriale og opsamling til statistisk materiale (hvem skal se det og hvad skal det gerne vise)</p> <p>Hvordan formidles resultaterne så læring sikres (Til forældrene Til ledelsen/det øvrige personale)</p> <p>Hvad ønsker vi at kunne reflektere over som pædagogisk ansvarlig</p> <p>Der skal sættes fokus på hvad vi vil lykkes med i relationen Hvad vi er på vej med Hvor kan vi ændre praksis og forbedre os</p> <p>Hvornår Udarbejdes GLK model (dato for evalueringer –evt midtvejs også)</p>	<p>Det du leder efter, er det du finder, det du finder er det du taler om, det du taler om bliver din virkelighed</p>
---	---

Fokus område:

Periode:

SMITTE - model	Tema/emne: Kultur 3-6 år
<p>Status: Hvorfor? Kildemosens læringsmål Baggrunde og forudsætninger for det vi ønsker at udvikle</p> <p>Hvad viser BMV og kompetencehjul</p>	<p>Børnene skal have mulighed for rum og legesteder, som kan give dem en æstetisk oplevelse (fleksibelt indretning) Børnene skal have mulighed for at bruge deres kreativitet og fantasi Børnene skal have mulighed for at blive udfordret og stimuleret visuelt, sanseligt, kulturelt og rummeligt</p> <p><u>Mellempøkkelig kultur:</u> Vi vil arbejde ud fra et årshjul for at sikre at overleverer gode traditioner Børnene skal præsenteret for andre kulturer og samtidig også "huske" den danske</p>
<p>Mål: Hvad ? Det konkrete læringsmål for afd. Hvad skal børnene lære jvf. læreplanen</p>	<ul style="list-style-type: none">• At udfordre børnenes fantasi, kreativitet, æstetik og kulturelle horisont• At præsentere forskellige materialer, såsom kridt, karton, gamle papkasser, farver osv• At skabe kendskab til forskellige traditioner Både de traditioner vi har i institutionen, samt de traditioner der er i det danske samfund• At videreformidle lege, legeførmere og legens kultur• At sikre at den fin motoriske udvikling stimuleres• At styrke samspillet børnene imellem
<p>Tiltag og metoder: Hvordan, designes tiltag og aktiviteter, så der er fokus på innovation og kreativitet i arbejdet med læringsmålet</p> <p>Hvordan vil vi inddrage og indtænke børnemiljøet</p>	<ul style="list-style-type: none">• Materialer, så som farver, kridt, karton m.v vil være synlige og tilgængelige, så disse kan bruges frit i hverdagen til styrkelse af fantasien og udforskertrangen• Anvende sang og musik og præsentere børnene for Kildemosens sang kanon• Give indblik i andre kulturer, samt de forskelligheder der er på fx. boligområder m.v• Anvende gamle skolegårdslege, bruge div legetøj/bøger, multimedie ting m.v.• Fejre, jul, påske, fastelavn, fødselsdage m.v• Tage på ture og opleve byens seværdigheder. Kolding hus, Trapholt, byvandring, biblioteket, Nicolai for børn m.v

Smtte m børnemiljø: læreplansteam , værktøjskasse materialer til læreplan

Fokus område:

Periode:

	<ul style="list-style-type: none">• Metoden vi vil anvende bygges op omkring en innovativ og kreativ tankegang• Som voksen vi vi til enhver tid være opmærksom på at indtænke børnemiljøet og via interview omkring indretning på den måde være med til at sikre en æstetisk oplevelse i institutionen
<p><u>Inklusion</u> <u>Børn med særlige behov:</u> Hvordan kan vi sikre os at børnene uanset deres særlige behov eller forudsætninger blive en del af <u>et</u> socialt fællesskab og deltager aktivt</p> <p>Hvilke særlige tiltag og metoder vil vi anvende</p>	<ul style="list-style-type: none">• Så vidt muligt vil vi arbejde i mindre grupper, så der er plads til alle• De voksne justerer sig og planlægger ud fra børnenes nærmeste udviklingszone• De voksne tænker styrker og relationer ind i planlægningen
<p><u>Tegn:</u> Hvilke tegn på læring skal fortælle os at børnene er i gang med at udvikle de kompetencer vi har sat som mål</p> <p>Hvilke tegn på inklusion kan vi se</p>	<ul style="list-style-type: none">• Børn, der er aktive, nysgerrige har lyst til at være med, kan være fordybede og som syntes det er sjovt• Børn, der genkender forskellige traditioner, lege m.v.• Børn, der er med på egne præmisser (inklusion)• Voksne, der justerer sig i.f.t. til de enkelte børn
<p><u>Dokumentation:</u> Hvad, hvordan og hvor ofte vil vi dokumentere vores arbejde For at sikre en god refleksion og systematisk evaluering (GLK)</p>	<ul style="list-style-type: none">• Vi sikrer en detaljeret planlægning over kulturtilbuddet• Vi vil lave udstillinger også i børnehøjde• Vi tager lederkasketten på og sikrer os at samtlige kolleger, arbejder efter SMITTEn, laver GLK og reflekterer som beskrevet• Vi vil i forbindelse med kulturprojekter, lave små nyhedsbreve på intra, der beskriver hvorfor vi gør som vi gør• Vi vil tage fotos som lægges på intra. Ikke udelukkende situationsbilleder, men også billeder, der viser teorien• Vi udarbejder GLK 2xårligt i maj og november

Fokus område:

Periode:

<p>Refleksion og systematisk evaluering beskriv hvordan: Indsamling af dokumentationsmateriale og opsamling til statistisk materiale (hvem skal se det og hvad skal det gerne vise)</p> <p>Hvordan formidles resultaterne så læring sikres (Til forældrene Til ledelsen/det øvrige personale)</p> <p>Hvad ønsker vi at kunne reflektere over som pædagogisk ansvarlig</p> <p>Der skal sættes fokus på hvad vi vil lykkes med i relationen Hvad vi er på vej med Hvor kan vi ændre praksis og forbedre os</p> <p>Hvornår Udarbejdes GLK model (dato for evalueringer –evt midtvejs også)</p>	<p>Det du leder efter, er det du finder, det du finder er det du taler om, det du taler om bliver din virkelighed</p>
---	---

*Giv børnene ret
Til at lege og lære
At drømme og forme
Leve og være*

*Kun der hvor børn
kan føle sig trygge
gror det de gamle
Kaldte for lykke.*

Carl Scharnberg

